





## DAV-Magazin Heft 166 Mai 2026

### TITELBILD

Dominik Abele  
Der Friedberger Klettersteig über  
dem Haldensee(haus)

Nachdruck nur nach Rücksprache mit  
der Redaktion gestattet.

Die mit Namen oder Signum des Verfassers versehenen  
Beiträge stellen dessen persönliche Meinung dar.

**REDAKTIONSSCHLUSS FÜR HEFT 167**  
15. Oktober 2026

## Inhalt

### Themen

- |                                                     |                           |
|-----------------------------------------------------|---------------------------|
| <b>4</b> Aktuelles                                  | <b>28</b> SAG             |
| <b>8</b> Menschen / Ansprechpartner & Gruppenleiter | <b>36</b> Hütten          |
| <b>14</b> JDAV                                      | <b>38</b> Schwarzes Brett |
| <b>16</b> GriP                                      |                           |
| <b>18</b> Ausbildung                                |                           |
| <b>24</b> Alpinistik                                |                           |



### Geschäftsstelle

John-F.-Kennedy-Straße 3  
73037 Göppingen  
Telefon: 07161 / 69307  
E-Mail: geschaeftsstelle@dav-gp.de

### Mitgliederverwaltung

Uli Stettner  
Telefon: 0152/08604914  
mitgliederverwaltung@dav-gp.de

### IMPRESSUM

**HERAUSGEBER** Sektion Hohenstaufen Göppingen im Deutschen Alpenverein **REDAKTION** Nina Steimle, Max-Herz-Straße 4, 73035 Göppingen

Tel. 0171.9925276, E-Mail: redaktion@dav-gp.de **ANZEIGEN** Werner Lutz, Mobil: 0151/65159996, E-Mail: werner.lutz@dav-gp.de

**LAYOUT/DESIGN** R2 Werbeagentur www.r-zwei.de **DRUCK** Wir machen Druck **POSTVERLAGSORT** Göppingen

**AUFLAGE** 3.000 Exemplare **ERSCHEINUNGSWEISE** Halbjährlich, jeweils Mai und Dezember **VORSTAND: 1. Vorsitzender:** Werner Lutz

**2. Vorsitzender:** Ulrich Drechsel **Schatzmeister:** Werner Zimmermann **Jugendreferentin:** Annalina Schwäble

**Beisitzer:** Michael Frankenberger, Thorsten Weiler, Frank Döttling, Michael Hedrich

**INTERNET-PORTAL:** www.dav-gp.de

**BANKVERBINDUNG:** Bankhaus Gebr. Martin, 73033 Göppingen **Konto Nr.:** 1687 - BLZ 61030000 **IBAN:** DE79 6103 0000 0000 0016 87 **BIC:** MARBDE66

# Liebe...

... Bergfreundinnen, liebe Bergfreunde,



**D**ie Zeit scheint immer schneller zu vergehen. Ein Jahr im Amt liegt bereits hinter mir – ein Jahr, in dem ich viele neue Menschen kennenlernen durfte und in dem zahlreiche Projekte auf den Weg gebracht wurden. Bei der Mitgliederversammlung Mitte März konnten wir gemeinsam einen umfassenden Überblick über die vielfältigen Aktivitäten unserer Sektion gewinnen. Besonders prägend war unser erstes volles Kalenderjahr im Vereinszentrum GriP. Die dort angebotenen Kurse erfreuen sich großer Beliebtheit und bringen uns kontinuierlich neue Mitglieder. Aktuell zählen wir rund 4.600 Mitglieder

– darunter viele Kinder und Jugendliche, was zunehmend auch zu Familienmitgliedschaften führt. Ein besonderer Dank gilt hier Steffen Schill und dem gesamten Trainerteam, die mit großem Engagement und hoher Kompetenz eine hervorragende Arbeit leisten.

Mit insgesamt vier Immobilien ist unsere Sektion sehr gut aufgestellt. Dies bedeutet einerseits eine solide Kapitalbasis, andererseits aber auch die Verantwortung, diese Einrichtungen sorgfältig zu betreuen und in einem guten Zustand zu erhalten.

Unsere Göppinger Hütte wurde über viele Jahre hinweg umfassend saniert und präsentiert sich heute in einem ausgezeichneten Zustand. Frank Döttling hat mit Stephan und Maria ein sehr gutes Hüttenpächterpaar – wir wünschen weiterhin viel Erfolg für die kommende Saison.

Auch das Haldensee(haus) hat sich im ersten halben Jahr unter der Leitung von Ellen und Michael äußerst positiv entwickelt. Deutlich gestiegene Übernachtungszahlen sowie eine freundliche und gepflegte Atmosphäre sprechen für sich. Erste Sanierungsmaßnahmen wurden bereits umgesetzt, und bis zum Saisonstart soll der Eingangsbereich vollständig erneuert werden.

Weitere Ideen sind vorhanden und werden nun sorgfältig geplant sowie hinsichtlich möglicher Zuschüsse geprüft.

Im Bereich der Naherholung steht die Kreuzberghütte im Fokus weiterer Maßnahmen. Nachdem im vergangenen Jahr das Dach über dem Aufenthaltsraum erneuert wurde, sollen die Toiletten bis April modernisiert werden. Weitere Projekte sind in Planung und müssen im Einklang mit Budget und Fördermöglichkeiten umgesetzt werden. Für die Sommermonate planen wir zudem, jeweils am ersten Wochenende von Freitag bis Sonntag einen Hüttdienst anzubieten. Die Hütte wird geöffnet sein, Getränke und ein kleiner Imbiss werden bereitgestellt, und auch Übernachtungen sind möglich. So entsteht ein attraktiver Treffpunkt für Mitglieder und Gäste in reizvoller Umgebung. Informationen hierzu finden Sie im Newsletter und auf unserer Homepage.

Ein besonderes Jubiläum wirft bereits seine Schatten voraus: Am 4. Juli 2026 feiert die Kreuzberghütte ihr 100-jähriges Bestehen. Wenn alles nach Plan verläuft, möchten wir dieses Ereignis mit einer kleinen Feier würdigen. Auch hierzu werden rechtzeitig weitere Informationen veröffentlicht.

Eine Veränderung gibt es bei der Ehrung langjähriger Mitglieder. Diese fand bislang vor der Mitgliederversammlung in der Stadthalle statt. Künftig möchten wir diesen besonderen Anlass in unserem Vereinszentrum GriP begehen – erstmals am 24. Juni 2026 um 19 Uhr.

Unsere Gruppen bieten weiterhin ein breites Spektrum an Veranstaltungen, Events und Kursen, die Sie in diesem Magazin im Detail nachlesen können. Auch die Kostenbeteiligungen wurden neu kalkuliert. Wir wünschen Ihnen viel Freude bei der Teilnahme sowie sonnige und vor allem unfallfreie Veranstaltungen.

Insgesamt hat sich unsere Sektion in den vergangenen Jahren sehr positiv entwickelt. Mit der Vielzahl an Aktivitäten sind wir eine echte Bereicherung für die Stadt und den Landkreis Göppingen – und zugleich der größte Verein der Region.

Ein besonderer Dank gilt allen Ehrenamtlichen, die mit unzähligen Stunden Einsatz das Vereinsleben tragen. Ohne dieses Engagement wäre unsere Gesellschaft um vieles ärmer. Kommen Sie gut durch den Sommer, bleiben Sie gesund!

Eurer Werner Lutz

# NEUER SEKTOR FÜR ALBKLETTERER AN DER FILSTALWAND

Mit einem langen Grollen stürzen die Erdmassen vom Aasrücken bis zum Rechberg ins Ottenbacher Tal. Der reißende Strom des Autabachs transportiert die Gesteinsmassen vor sich her bis sich eine undurchdringliche Staumauer bildet und das Wasser staut sich bis zu unserem prominent stehenden Haus.

**K** Wir sind nur noch über den Wasserweg zu erreichen, direkt vor dem Haus der lange sandige von Palmen gesäumte Autabeach. Hinter unserem Haus haben die abstürzenden Erdmassen eine fast 200m hohe Felswand mit einzigartigem bombastischen Gestein hinterlassen. Sofort muss ich los – nur noch die Bohrmaschine suchen.

Ich wache auf, mein Dörfchen Ottenbach (Autabach) ist immer noch so verschlafen, wie gestern. Lade wie geträumt den Akku für die Bohrmaschine, nehme Bohrhaken und Kleber – wenn nicht hinterm Haus, so erhoffe ich mir trotzdem neuen, fast unberührten Fels. Seit langer Zeit hat sich immer mehr ein Ziel herauskristallisiert. In alten Kletterführern wird der Stuttgarter Pfeiler erwähnt. Von der Straße zwischen Hausen und Bad Überkingen erkennt man über dem markanten Merkelband Felswände. Dort irgendwo muss dieser Pfeiler sein – von den Kletterern vergessen. Es ist noch früh im Jahr, die Bäume tragen kein Laub. Ich komme von oben. Seile mehrmals an hoffentlich stabilen Bäumen ab. Immer wieder stoße ich auf nur dem ersten Anschein nach kletterbaren Fels, bis ich endlich einige Schlaghaken entdecke. Der Pfeiler nicht annähernd so hoch wie der Fels aus meinem Traum, aber fest, plattig, untypisch für den Hausener Felsenkranz. Und was blitzt dort links von mir? Neue Bohrhaken in zwei klassischen Linien – Wer war das? Das Einrichter-Fieber in mir steigt.

Jetzt muss ein solider Arbeits-Fix-Punkt her, hier scheint es Potenzial für neue Routen zu geben. Gebohrt – geklebt – ein Arbeitsseil angebracht – die so oft geübte Routine.

Wer je vom Einrichter-Fieber erfasst, weiß, die nächsten Nächte sind lang – nicht von ungefähr habe ich an den Amazonen eine kurze steile Route „Bohrsucht“ genannt.

Anruf bei Martin Rapp – zusammen klettern wir die 2 neuen von Tom und Philipp eingerichtete Routen. Entdecken gemeinsam weiteres Potenzial – verbringen die Zeit dort mit suchen, klettern, bohren. Der Aalener Erschließergang Andreas Bogenschütz und Lauric Weber ist unser Fieber ebenfalls nicht entgangen und so sind jetzt dort oben 13 neue Routen entstanden. Ein kleiner Weg leitet jetzt an diese südseitig, dem frischen Wind ausgesetzten Routen hinunter zu den exponierten Einstiegen über dem Merkelband. So dass dort für Kletter des 6. bis 8. Grades aus einer alten in Vergessenheit geratenen Route ein neuer Sektor, wir nennen ihn Filstalwand, entstanden ist. Das Klettern verlangt Umsicht und Einschätzung. Ausbrechende Griffe und Tritte haben mir manchen Flugmeter beschert – entschädigt werden wir durch die einzigartige Lage und NULL-abgespeckten Fels, Fels wie zu Rulamans Zeiten – wo finden wir dies noch? →



Wieder einmal hat es sich gezeigt, dass wir in unserem KLETTERLAND Träume verwirklichen können und wir Erschließer wünschen allen dort oben an der Filstalwand traumhafte Erlebnisse.

## Die einzelnen Routen von links nach rechts (West nach Ost)

### Am ersten Massiv

3 Routen zwischen 5+ und 6+ eine weitere noch als Projekt bitte ErstbegeherSchlinge akzeptieren

### Hauptfels

1 – Klassiker Rissspur links 6-  
2 – Gleitwirbel 7-, – ein kurzer RunOut genauso, wie wenn ihr im GriP vergesst, die 2 letzten Sicherungen vor dem Umlenker einzuhängen  
3 – Klassiker Rissspur rechts 6-  
4 – Fersensporn 7-, die Wehwehchen der Erstbegeher analog Route 2  
5 – LXVI 8-, jetzt wird es länger und deutlich schwerer  
6 – Heimspiel 8/8+  
7 – Platte links 6+,  
8 – Bitterer Zucker 7-  
9 – Platte rechts 7-,

Die Routen 7-9 sind im Bereich des ehemaligen Stuttgarter Pfeilers und ähnlich schwer, führen alle 3 zum gleichen Umlenker

### Filstalzipfelchen

Am Fixseil weiter nach rechts zum Einstieg – 2 neue athletische Routen im 8. Schwierigkeitsgrad

Zustieg: Am Abtrauf von den Langen Hausenern Richtung Amazonen. Weg steigt leicht an, links kommt Gebüsch, dann nach weiteren ca. 20m unscheinbar nach rechts (noch vor dem Pfad zur Aussichtsbank), gleich wieder nach rechts und nach weiteren 5m links runter der Spur nach zu den Einstiegen.

→ **Hinweis:** Hauptwand Filstalwand - Fixseil aktuell nicht vorhanden

## Unsere Beitragsübersicht

Jahres-Beiträge für Erwachsene	Jahres-Beiträge für Kinder und Junioren	Jahres-Beiträge für Familien
Erwachsener ab dem 26. Lebensjahr (A-Mitglied) zzgl. einmaliger Aufnahmegebühr (25 Euro): <b>75 Euro</b>	Junior vom 19. bis 25. Lebensjahr (U-Mitglied) zzgl. einmaliger Aufnahmegebühr (25 Euro): <b>40 Euro</b>	A-Mitglied + B-Mitglied + alle Kinder unter 18 Jahre: <b>130 Euro</b>
Partner/Mitglieder der Bergwacht (B-Mitglied): <b>45 Euro</b>	Kind/Jugendlicher bis zum 18. Lebensjahr (J-Mitglied): <b>15 Euro</b>	
Hauptmitgliedschaft in einer anderen Sektion (C-Mitglied): <b>45 Euro</b>		

**GUT ZU WISSEN** Zusätzlich zur generellen Mitgliedsgebühr kannst du als Skisport-Begeisterter einen optionalen jährlichen SAG-Beitrag in Höhe von **12 Euro** für Erwachsene / **6 Euro** für Kinder und Jugendliche zahlen. Mit diesem Zusatzbeitrag erhältst du günstigere Konditionen für das Programm der Schneeschuh-Abteilung (z.B. Skitouren).

Erfolgt der Abschluss der Mitgliedschaft nach dem 01.09. eines Jahres, fällt der halbe Mitgliedsbeitrag an. Die Erhöhung der Beiträge wurde bei der letzten Mitgliederversammlung am 26.02.2025 festgesetzt.

## Neuer Kostendeckungsbeitrag (KDB)

zum Ausbildungs- und Tourenprogramm der Wander- und Hochtourengruppe ab Januar 2026

Gruppengröße jeweils pro Trainer	Sektionsmitglied	Nicht-Sektionsmitglied
Bergwanderungen bis Schwierigkeitsgrad mittel – WL (bis T3) in Gruppe bis 10 TN	15 Euro/Tag	25 Euro/Tag
Bergtouren bis Schwierigkeitsgrad schwer – TC (ab T4) in Gruppe bis 7 TN	20 Euro/Tag	30 Euro/Tag
Leichte Hochtouren – TC (L, WS-) in Gruppe bis 6 TN	25 Euro/Tag	35 Euro/Tag
Hochtouren – TB (ab WS+) in Gruppe bis 4 TN	30 Euro/Tag	40 Euro/Tag
Klettersteigtouren – TC (bis C) in Gruppe bis 6 TN	25 Euro/Tag	35 Euro/Tag
Ausbildung Klettersteigkurs – TC in Gruppe bis 4 TN	50 Euro/Tag	60 Euro/Tag
Ausbildung Grundkurs Hochtouren – TC in Gruppe bis 4 TN	50 Euro/Tag	60 Euro/Tag
Ausbildung Alpinklettern – TB bis 2 TN	50 Euro/Tag	60 Euro/Tag

## Beschlüsse der hybriden Mitgliederversammlung

vom 11.3.2026

Die Möglichkeit der digitalen Teilnahme an der Mitgliederversammlung nutzten 19 Vereinsmitglieder. Die Mitgliederversammlung am 11.03.2026 hat folgende Beschlüsse gefasst:

- » Der erweiterte Vorstand stellte die vielfältigen Veranstaltungen und Maßnahmen aus den Bereichen Jugend (JDAV), Ausbildung, Haldenseehaus, Göppinger Hütte, Kreuzberghütte, GriP, Familiengruppe, Hochtouren- und Wandergruppe, Stubenhocker, FitSenDAV, Schneeschuhabteilung (SAG) und Klimaschutz vor.
- » Der Kassenbericht 2025 wurde einstimmig gebilligt.
- » Dem Vorstand wurde einstimmig Entlastung für das Jahr 2025 erteilt.
- » Der Vorstand berichtete über die Anpassung des Kostendeckungsbeitrages (KDB) und die Eintritte fürs GriP. Hier wurden die Beträge für Sektionsmitglieder im Hinblick auf das finanzielle Engagement durch die Kletterhallenbausteine belassen.
- » Der DAV Hauptverein hat für die Aktualisierung und den weiteren Ausbau der EDV-Systeme eine Erhöhung der Digitalisierungsumlage um 3,00 € ab dem 01.01.2029 beschlossen. Daraus folgt eine entsprechende Beitragserhöhung der Sektionsbeiträge. Der Vorstand wird in

- der Mitgliederversammlung 2028 einen entsprechenden Vorschlag zu Abstimmung stellen.
- » Der Haushaltsplan für das Jahr 2026 wurde einstimmig beschlossen.
- » Für die „Alpengaudi“ am 09. Mai 2026 im Waldbesen sind noch Karten online oder im GriP erhältlich.

**Hinweis:** Die Ehrung langjähriger Mitglieder fand bislang vor der Mitgliederversammlung in der Stadthalle statt. Künftig wird dieser besondere Anlass im Vereinszentrum GriP stattfinden – erstmals am 24. Juni 2026 um 19 Uhr.

Die an der Mitgliederversammlung gezeigte PowerPointPräsentation ist hier abrufbar.



## DER GEWINNER STEHT FEST

Vielen Dank für die Einsendungen für unsere Fotowettbewerb.

**Der Gewinner ist Dominik Abele.**

Das Bild entstand im April 2025 auf dem Friedberger Klettersteig über dem Haldensee(haus). Nördlich eine Nebelwand und genau vom Grat getrennt, südlich Sonne und ein super Ausblick auf den Haldensee.

Herzlichen Dank für dieses tolle Titelbild und viel Spaß bei der Übernachtung im Haldenseehaus!



# FRANK DÖTTLING



## Menschen im DAV

→ Sie möchten gerne jemanden vorschlagen, den oder die wir vorstellen sollen? Dann melden Sie sich gerne bei der Redaktion unter [redaktion@dav-gp.de](mailto:redaktion@dav-gp.de).



### Seit wann bist du Mitglied im DAV und wie bist du dazu gekommen?

Ich bin seit 1983 Mitglied im DAV. Mein erster Kontakt entstand ebenfalls in diesem Jahr bei einem Besuch auf der Göppinger Hütte. Gemeinsam mit einem Sektionsmitglied habe ich damals Touren auf das Hochlicht, die Braunarlspitze und die Rote Wand unternommen.

### Was verbindest du mit den Bergen?

Die Berge sind für mich vor allem ein Ort, um die Seele baumeln zu lassen. Im Sommer genieße ich das beim Bergwandern, im Winter beim Skifahren.

### Welche Funktion hast du im Verein?

Ich bin Hüttenreferent der Göppinger Hütte.

### Was macht dir daran besonders Spaß?

Mich begeistert vor allem die Vielfalt der Aufgaben. Die Tätigkeit bewegt sich zwischen klassischem Ehrenamt im Verein und den Anforderungen eines professionellen Beherbergungsbetriebs. Dazu gehört eine komplexe Infrastruktur mit Kläranlage, Wasserversorgung, Photovoltaik-Anlage und Materialseilbahn. Dieses Zusammenspiel zum Wohle der Sektion zu gestalten, macht mir besonders Freude.

### Was wünschst du dir für die Zukunft des DAV?

Für unsere Sektion Hohenstaufen Göppingen wünsche ich mir, dass unser Vereinszentrum und die Kletterhalle dauerhaft mit Leben erfüllt sind und so die Gemeinschaft weiter stärken. Für den Gesamtverein ist es mir wichtig, dass der DAV seine Rolle als zentraler Akteur zur Bewahrung des Alpenraums für nachfolgende Generationen weiterhin aktiv wahrnimmt.

### Hast du einen Tipp/eine Empfehlung für die anderen?

Ein ganz besonderer Tipp: Bei gutem Frühlingswetter früh morgens mit Schneeschuhen zur Göppinger Hütte aufsteigen und im Winterraum übernachten. Die Ruhe am Gamsboden ist ein echter Genuss! Allerdings ist die Tour durchaus schweißtreibend – und die Lawinengefahr sowie die aktuelle Warnstufe müssen unbedingt beachtet werden.

# GESUNDES SEHEN - IHR KOMPASS AM BERG



Blendempfindlichkeit, trockene Augen oder Nachtsehprobleme – das merkt man nicht erst auf 2000 Metern.

Unsere optometrische 15-Stufen-Analyse zeigt, wie leistungsfähig Ihre Augen wirklich sind. Für mehr Sicherheit – beim Wandern, Klettern und im Alltag.

Online-Termin  
[horn-optometrie.de/termin](http://horn-optometrie.de/termin)



**HORN**  
Optometrie • Optik

Schulstraße 3 · 73033 Göppingen  
07161.75131 · [horn-optometrie.de](http://horn-optometrie.de)

## Nachruf

### Wolfgang Bühler



Mit großer Trauer nehmen wir Abschied von unserem langjährigen Mitglied und Vereinskameraden Wolfgang Bühler, der am 2. Februar nach einem erfüllten und bewegten Leben verstorben ist.

Mit ihm verlieren sowohl der Alpenverein als auch die SAG eine außergewöhnlich engagierte Persönlichkeit, die das Vereinsleben über Jahrzehnte hinweg maßgeblich geprägt hat. Bereits früh fand Wolfgang durch seine Mutter Ruth Bühler den Weg in die Sektion Hohenstaufen Göppingen, der er seit 1950 – beeindruckende 75 Jahre – angehörte. Die Vereinsarbeit war für ihn stets Herzensangelegenheit und Verpflichtung zugleich.

Schon in jungen Jahren zeigte sich seine Leidenschaft für den Wintersport: Gemeinsam mit seinem Bruder legte er 1956 und 1957 die Skilehrerprüfung ab – Wolfgang war damals gerade einmal 19 Jahre alt. 1965 gründete er die Skischule Göppingen, die er über 47 Jahre hinweg leitete und entscheidend prägte. Zwei Jahre später wurde er Skitrainer A und übernahm fortan für mehr als fünf Jahrzehnte die Leitung des Lehrwesens im Schwäbischen Skiverband. Generationen von Ski- und Snowboardschülern profitierten von seinem Wissen, seiner Begeisterung und seiner unermüdlichen Einsatzbereitschaft.

Doch nicht nur der Wintersport lag ihm am Herzen. Im Sommer zog es ihn in die Berge, wo seine

Leidenschaft dem Klettern galt. 1970 rief er die Kletterschule Göppingen ins Leben und vermittelte sein Können in zahlreichen Kursen – vom Kinderklettern bis hin zu anspruchsvollen Hochtouren im Eis. Viele Gipfel, von den heimischen Felsen bis hin zum Mont Blanc, zeugen von seiner alpinen Erfahrung. 1993 war er zudem maßgeblich an der Gründung der Alpinistikabteilung beteiligt und entwickelte deren Geschäftsordnung.

Wolfgang Bühler war ein Mensch, der Ideen nicht nur hatte, sondern sie auch mit Tatkraft umsetzte. So gehen unter anderem die Göppinger Schulmeisterschaften im Skilauf (seit 1973) sowie der bis heute erfolgreiche Skibasar der SAG (seit 1982) auf seine Initiative zurück. Über viele Jahre hinweg engagierte er sich im Vorstand der Sektion sowie der SAG – als Antreiber, Gestalter und verlässlicher Impulsgeber.

Neben all seinem Engagement im Verein waren ihm die gemeinsamen Erlebnisse in den Bergen besonders wichtig. Viele Touren unternahm er mit seiner Frau Brigitte sowie später mit seinen Kindern Sabine und Jens, die seine Leidenschaft teilten und ebenfalls erfolgreich im Skisport aktiv wurden.

Für seine Verdienste wurde Wolfgang Bühler vielfach ausgezeichnet, unter anderem mit dem Bundesverdienstkreuz am Bande – eine verdiente Anerkennung für ein außergewöhnliches Lebenswerk im Ehrenamt.

Vor etwa zehn Jahren begann er, seine Aufgaben schrittweise in jüngere Hände zu übergeben. Dem Vereinsleben blieb er jedoch bis zuletzt eng verbunden. Bei der Eröffnung unseres neuen Vereinszentrums im Herbst 2024 erfüllte es ihn mit großem Stolz zu sehen, wie sich die Sektion über Jahrzehnte hinweg entwickelt hat.

Sein Wirken wird in der Geschichte unserer Sektion einen festen Platz behalten. Die Erinnerung an ihn, seine Tatkraft, seine Ideen und seine Leidenschaft für die Berge wird uns stets begleiten.

Unser tiefes Mitgefühl gilt seiner Familie und allen Angehörigen.



## Wer ist wer?

### Vorstand

**1. Vorsitzender**  
**Werner Lutz**  
werner.lutz@dav-gp.de

**2. Vorsitzender**  
**Ulrich Drechsel**  
uli.drechsel@dav-gp.de

**Schatzmeister**  
**Werner Zimmermann**  
finanzen@dav-gp.de

**JDAV**  
**Annalina Schwäble**  
annalina.schwaeble@dav-gp.de

### Beisitzer

**Michael Frankenberger**  
**Klimaschutz**  
michael.frankenberger@dav-gp.de

**Frank Döttling**  
**Hüttenteam**  
frank.doettling@dav-gp.de

**Michael Hedrich**  
**Familiengruppe**  
michael.hedrich@dav-gp.de

**Thorsten Weiler**  
**SAG**  
thorsten.weiler@dav-gp.de

### Beirat

**Gerhard Hofmann**  
**Hüttenteam**  
gerhard.hofmann@dav-gp.de

**Ulrich Klotz**  
**SAG**  
ulrich.klotz@dav-gp.de

**Andreas Bsirske**  
**Stubenhocker**  
andreas.bsirske@dav-gp.de

**Bernd Kuhn**  
**Berg- und Hochtouren**  
bernd.kuhn@dav-gp.de

**Uli Calmbach**  
**AFJ**  
uli.calmbach@dav-gp.de

**Celine Moll**  
**JDAV**  
celine.moll@dav-gp.de

**Andreas Rühle**  
**Vortragswesen**  
andreas.ruehle@dav-gp.de

**Nina Steimle**  
**Magazin**  
nina.steimle@dav-gp.de

**Mathias Schempp**  
**Digital IT**  
mathias.schempp@dav-gp.de

**Steffen Schill**  
**GriP**  
steffen.schill@dav-gp.de

### Kassenprüfung

**Kristine Hornung**  
07172/21222

**Manfred Zapf**  
07161/53738

### Ehrenrat

**Werner Zimmermann**  
**Ute Drechsel**  
**Andreas Hees**  
**Uli Stettner**  
**Hans Wagner**

### Ehrenmitglieder

**Andreas Hees**  
**Dieter Feil**

### Gymnastik

**Ingrid Laukemper-Bader**  
07161/14064  
**Rebecca Klotz**  
rebecca.klotz@web.de  
**Manuela Schempp**  
manuela.j.schempp@gmail.com  
**Heidrum Stocker**  
07161/946474

### SAG SkiAlpinSport

**Regina Schaich**  
0163/6925794,  
regina.schaich@dav-gp.de

### SAG DSV Skischule

**Robin Schöllhorn**  
robin.schoellhorn@dav-gp.de

### SAG Skitouren

nn

### Klettergruppe Senioren

**Kurt Meidl**  
07153/48730  
kurt.meidl@t-online.de

### FitSenDAV

**Werner Zimmermann**  
0163/6356341,  
fitsendav@dav-gp.de

### Klettern 60+

**Bernd Kuhn**  
bernd.kuhn@dav-gp.de

### Mountainbike

**Michael Hikel**  
0159/03069896,  
mountainbike@dav-gp.de

**Mathias Schempp**  
mathias.schempp@dav-gp.de

**Benjamin Lang**  
benjamin.lang@dav-gp.de

### Göppinger Hütte

**Frank Döttling**  
07161/9838393,  
frank.doettling@dav-gp.de

### Haldenseehaus

**Werner Lutz**  
0151/65159996,  
werner.lutz@dav-gp.de

### Kreuzberghütte

**Gerhard Hofmann**  
0171/9917893,  
gerhard.hofmann@dav-gp.de

### Mitgliederverwaltung

**Ulrich Stettner**  
mitgliederverwaltung@dav-gp.de

# Glückwünsche

## Runde, halbrunde und besondere Geburtstage

Wir gratulieren allen ab 70, die von 16.10.2025 - 15.03.2026 einen besonderen Geburtstag feiern durften.

### 99

Helga Kauderer  
Erika Wöhrle

### 97

Eleonore Hornig  
Hans Dieter Schmohl

### 96

Helmut Brandstätter

### 95

Oswald Graf

### 92

Volker Saalmüller

### 91

Dieter Braun  
Josef Walser  
Herbert Scheutle  
Karl-Heinz Kautzmann

### 90

Peter Zieglwalner  
Otmar Neubauer  
Joachim Luther  
Hildegard Mattern

### 85

Dieter Rühle  
Wolfgang Neifer  
Ilse Lang  
Marianne Stangler  
Eva Maria Maier

### 80

Holger Vespermann  
Gabriele Werdich  
Rainer Staudenmaier  
Elisabeth Raindl  
Franz Rink  
Werner Schwarz  
Reinhard Frey  
Ingrid Grözinger

### 75

Mathilde Schaile  
Karl Gölz  
Herbert Scheck  
Siegfried Ostertag  
Charlotte Roos-Bauer  
Franz Endlicher  
Ursula Haiplik  
Paul Reich  
Bernhard Geyer  
Magda Schröder

### 70

Wolfgang Brenner  
Christiane Hermann  
Albrecht Walter  
Anita Köhler  
Günter Exner  
Walter Hänssler  
Waltraud Schmid  
Barbara Peiker  
Ehrenfried Löwenthal  
Friedhelm Gaißert  
Dieter Niethammer  
Wolfgang Kapp  
Hermann Mühlhäuser

## Neue Mitglieder

Wir heißen alle neuen Mitglieder, die zwischen 16.10.2025 - 15.03.2026 unserer Sektion beigetreten sind, herzlich willkommen.

Marlis Kugler  
Bianca Schrodin  
Tom Schwarz  
Marisa Boßler  
Susan Fetzter  
Lotta Fetzter  
Leo Fetzter  
Hannes Fetzter  
Anne Flick  
Franziska Klein  
Raphael Oswald  
Finke Resch  
Katrin Biber  
Jochen Stefani  
Sabrina Kurz  
Silvia Krempel  
Andreas Krempel  
Bettina Kienhöfer  
Nadine Kilger  
Lilly Kilger  
Leani Kilger  
Jonas Kilger  
Patrick Donath  
Christoph Köhler  
Anja Köhler  
Thekla Illig  
Sebastian Illig  
Saskia Illig  
Anna Rolf  
Paula Köhler  
Nora Köhler  
Manuel Kuss  
Moritz Knödler  
Louis Knödler  
Benjamin Knödler  
Anja Knödler  
Paul Stralek  
Emily Stralek  
Christoph Stralek  
Simon Doll  
Marcel Landsfried  
Sebastian Bauer  
Corinna Bauer  
Clara Bauer  
Bruno Bauer  
Sarah Kuhn  
Maximilian Böhnel  
Ralph Stöckle  
Julia Stöckle  
Tobias Kurz  
Tanja Kurz  
Levin Kurz

Emma Kurz  
Tim Biertögl  
Steffen-Boris Biertögl  
Julia Biertögl  
Bea Biertögl  
Sebastian Filoda  
Steffen Kottmann  
Pius Kottmann  
Nicolas Kottmann  
Mara Kottmann  
Joshua Kottmann  
Aline Kottmann  
Lisa-Lee Müller  
Kimi Müller  
Holger Müller  
Benjamin Müller  
Ursula Weingart-Brodbeck  
Hannes Müller  
Julia Schürle  
Sebastian Dreikluft  
Lotta Dreikluft  
Finja Dreikluft  
Doreen Hummel-Dreikluft  
Nico-Felix Feustel  
Leo Feustel  
Lasse Feustel  
Jona Feustel  
Finn Feustel  
Jascha Allich  
Jannik Allich  
Carmen Allich  
Janina Ankele  
Ines Csiky  
Felix Csiky  
Elea Keller  
Simon König  
Matthias Prüller  
Milena Schurr  
Niklas Thormann  
Johannes Thormann  
Felix Thormann  
Ariane Thormann  
Jürgen Kaufmann  
Ute Schäffler  
Max Adam  
Niklas Kopp  
Maximilian Lein  
Linda Maier  
Rebekka Rühle  
Wolfgang Schweizer  
Alex Schweizer  
Nico Hildenbrand

Moritz Prinzing  
Canan Ceylan-Bodo  
Johanna Dolch  
Ceyda Ünal  
Christian Fischer  
Sina Pilz  
Tala Beuttler  
Jürgen Beuttler  
Karin Erhardt  
Ingo Erhardt  
Kilian Hölderle  
Tanja Locker  
Nele Locker  
Justin Locker  
Nicole Lüdeke  
Helge Müller  
Pia Roth  
Franz Spindler  
Mirjam Hüttel  
Mio Hüttel  
Lina Hüttel  
Juna Hüttel  
Jan Hüttel  
Emmi Hüttel  
Johannes Wittlinger  
Feodor Beißwenger  
Arved Nagel  
Susanne Neudert  
Samuel Schalhorn  
Justus Schalhorn  
Ida-Charlotte Schalhorn  
Gregor Schalhorn  
Carina Stein  
Rebecca Scherer  
Philipp Scherer  
Nora Sophie Scherer  
Thomas Fuchs  
Iris Fuchs  
Marianne Hildenbrand  
Joachim Knaupp  
Konstantin Hofmeister  
Heike Ott  
Adrian Riedweg  
Deborah Stalder  
Timo Depner  
Nils Depner  
Mia Lore Depner  
Aline Maier  
Kerstin Nösger  
Denise Swarovsky  
Benedikt Walther  
Michael Kotschner

Romy Frey  
Maike Frey  
Jonah Frey  
Bernd Frey  
Marina Müller  
Martin Paetsch  
Elke Paetsch  
Melanie Renna  
Sebastian Birk  
Gitte Kurbel  
Finja Wezel  
Malia Wössner  
Lennard Wössner  
Felix Wössner  
Dorothee Wössner  
Merle Husemann  
Rico Schneider  
Marc Schneider  
Kathrin Just  
Max Außerlechner  
Katrin Außerlechner  
Kai Außerlechner  
Marion Gaiss  
Ulrich Keller  
Johannes Wittlinger  
Frida Maaßen  
Tobias Rieder  
Tristan Langer  
Martina Frey  
Ronja Schmidke  
Nadine Schmidke  
Alexandra Hendel  
Pauline Haid  
Lorenz Haid  
Leander Haid  
Julia Haid  
Flora Haid  
Sophie Brändle  
David Handl  
Michael Gress  
Jascha Gress  
Stefan Schwarzkopf  
Tobias Steinbach  
Daniel Steinbach  
Tom Bergholdt  
Martin Obert  
Mio Günther  
Ida Günther  
Valentin Hahn  
Stefanie Würtele  
Markus Würtele

# Programm JDAV

## Junge Jugend (8-12 Jahre) Klettern, Spiel und Spaß

**Termin:** Mittwochs  
**Uhrzeit:** 18.00-19.30 Uhr  
**Ort:** Grip Kletter- und Vereinszentrum  
**Kontakt:** jugend@dav-gp.de

### Info

Eine Übersicht über die Trainingsgruppen gibt es hier:  
[www.dav-gp.de/grip-kletterzentrum/kinder-jugend-gruppe](http://www.dav-gp.de/grip-kletterzentrum/kinder-jugend-gruppe)

### Warteliste

→ Zurzeit ist ein Eintreten in die Jugendgruppe nur möglich über eine Warteliste. Sollten Sie Interesse daran haben, melden Sie sich bitte unter folgender E-Mail: [grip@dav-gp.de](mailto:grip@dav-gp.de)

## Jugend (13-18 Jahre) Klettern in der Halle und am Fels

**Termin:** Dienstags  
**Uhrzeit:** 18.30-20.30 Uhr  
**Ort:** Grip Kletter- und Vereinszentrum  
**Kontakt:** jugend@dav-gp.de

# Programm Gymnastik

### Gymnastik und Volleyball

Dienstags, 20.00 Uhr: Freihofturnhalle  
Leitung: Ingrid Laukemper-Bader, Tel. 07161/14064

### Gymnastik für Frauen

Donnerstags, 18.00 Uhr: Turnhalle des Werner-Heisenberg-Gymnasiums  
Leitung: Heidrun Stocker, Tel. 07161/946474

### Gymnastik und Indiaca

Donnerstags, 19.00 Uhr Parkhaus-Sporthalle  
Leitung: Rebecca Klotz, [rebecca.klotz@web.de](mailto:rebecca.klotz@web.de)



Donnerstags

# Gymnastik und Indiaca

**U**nser wöchentliche Skigymnastik richtet sich an alle, die fit bleiben möchten und Lust haben, gemeinsam Beweglichkeit, Kraft und Balance zu trainieren - immer mit viel Spaß und in lockerer Atmosphäre.

← Hier siehst du einen Teil unseres Teams und vielleicht deine künftigen, motivierten Trainingsbuddies. Schnapp dir deine Sportsachen und komm donnerstags um 19:00 Uhr in der Parkhaushalle vorbei, dann bist du auf dem nächsten Bild dabei 😊. Wir freuen uns!





## Daten & Fakten

- Kletterfläche gesamt: 1000m<sup>2</sup>
- Kletterfläche innen: 750m<sup>2</sup>
- Kletterfläche außen: 250m<sup>2</sup>
- Kletterwandhöhe bis zu 15m
- Boulderfläche: 500m<sup>2</sup>
- Trainingsbereich mit Kletterboard (wird noch weiter ausgebaut)
- abgetrennter Schulungsbereich
- Bistro
- Konferenzraum und Außenterrasse

## Reguläre Öffnungszeiten

Montag, Mittwoch & Freitag\*  
13:00 Uhr - 22:30 Uhr  
Dienstag & Donnerstag  
09:00 Uhr - 22:30 Uhr  
Samstag, Sonntag & Feiertage  
10:00 Uhr - 20:00 Uhr

\*Veranstaltungen für Schulen, Vereine oder Firmen können auch an diesen Tagen vormittags angefragt werden.

## Preise Klettern & Bouldern

Die Preise fürs Klettern und Bouldern wurden angepasst. Mitglieder sind, bis auf die Jahreskarten, von der Preiserhöhung nicht betroffen.

### Klettern

	Mitglieder	Andere Sektion	Nicht-Mitglieder
Erwachsene	10 €	14 €	17 €
Ermäßigt	9 €	12 €	15 €
Kinder (6-13 J.)	4 €	6 €	7 €
Familie	24 €	33 €	44 €
11er-Karte Erwachsene	100 €	140 €	170 €
11er-Karte Ermäßigt	90 €	120 €	150 €
11er-Karte Kinder	40 €	60 €	70 €
Jahreskarte Erwachsene	360 €	435 €	-
Jahreskarte Ermäßigt	325 €	405 €	-
Jahreskarte Kinder	145 €	-	-

### Bouldern

Erwachsene	8 €	12 €	14 €
Ermäßigt	7,50 €	11 €	13 €
Kinder (6-13 J.)	4 €	6 €	7 €
Familie	19 €	28 €	38 €
11er-Karte Erwachsene	80 €	120 €	140 €
11er-Karte Ermäßigt	70 €	110 €	130 €
11er-Karte Kinder	40 €	60 €	70 €
Jahreskarte	290 €	380 €	-
Jahreskarte Ermäßigt	260 €	350 €	-
Jahreskarte Kinder	145 €	-	-

# VILLA BUTZ

## Hoch hinaus ...

Haus der Familie e.V.  
Familienbildungsstätte  
Mörikestraße 17  
Göppingen  
[www.hdf-gp.de](http://www.hdf-gp.de)



## ... auch im Familien-Alltag

Wir haben über 1.300 Kurse und Veranstaltungen für Sie im Angebot:  
für Schwangere | für Eltern und Kind | Vater-Kind-Aktionen |  
interkulturelle Begegnung | internationale Kochtreffs | Elternseminare |  
Kindertheater | Kreativität | Ausflüge für die ganze Familie | Bewegung |  
Ernährung | Gesundheit u.v.m.



Wir freuen uns auf Ihren Besuch!

# Programm Ausbildung

## Schnupperklettern (Kinder 6-13 J.) Schnupperklettern (Familien)

**Ort:** GriP Kletterzentrum, John-F.-Kennedy-Straße 3, Göppingen

**Kursziel:** Kennenlernen der Sportart Klettern

**Inhalte:** Einführung ins Klettern, am Seil gesichertes Klettern an der Kletterwand, Verhalten beim Klettern

**Voraussetzungen:** Allgemeine Sportlichkeit

**Teilnehmerzahl:** 2-4 Personen

**Dauer:** 2 Stunden

**Hinweis:** Eintritt sowie Leihgebühr für Gurt und Schuhe sind in der Kursgebühr enthalten.

## Eltern sichern – Kinder klettern

**Ort:** GriP Kletterzentrum, John-F.-Kennedy-Straße 3, Göppingen

**Kursziel:** Erlernen der grundlegenden Sicherungstechnik (Eltern) und Klettertechnik (Kinder)

**Inhalte:** Materialkunde, Einbindeknoten, sicherer Umgang mit einem Sicherungsgerät, besondere Aspekte beim Klettern mit Kindern

**Voraussetzungen:** Allgemeine Sportlichkeit der Kinder

**Teilnehmerzahl:** 2-6 Personen

**Dauer:** 2 Termine à 3 Stunden

**Hinweis:** Das Kind (ab 6 Jahre) ist mit Anmeldung des Erwachsenen automatisch angemeldet und nimmt nur am 2. Termin teil. Pro Erwachsener nur ein Kind.

**Hinweis:** Eintritt sowie Leihgebühr für Gurt und Sicherungsgerät sind in der Kursgebühr enthalten.

## Topropekurs 50+

**Ort:** GriP Kletterzentrum, John-F.-Kennedy-Straße 3, Göppingen

**Kursziel:** Grundlagen für das selbstständige Klettern im Toprope an künstlichen Anlagen mit dem Fokus Seilhandling, Erhalt der körperlichen Beweglichkeit und Umgang mit Höhen

**Inhalte:** Materialkunde, Knotenkunde (Einbinden, Sicherungsknoten), Partnersicherung, Grundlagen der Klettertechnik

**Voraussetzungen:** Allgemeine Sportlichkeit

Teilnehmerzahl: 2-6 Personen

**Dauer:** 3 Termine à 2 Stunden

**Hinweis:** Eintritt sowie Leihgebühr für Gurt und Sicherungsgerät sind in der Kursgebühr enthalten.

## Einsteigerkurs (Toprope) Inkl. DAV-Kletterschein

**Ort:** GriP Kletterzentrum, John-F.-Kennedy-Straße 3, Göppingen

**Kursziel:** Grundlagen für das selbstständige Klettern im Toprope an künstlichen Anlagen

**Inhalte:** Materialkunde, Knotenkunde (Einbinden, Sicherungsknoten), Partnersicherung, Grundlagen der Klettertechnik, Einführung ins Bouldern

**Voraussetzungen:** Allgemeine Sportlichkeit, ab 14 Jahre

**Teilnehmerzahl:** 2-6 Personen

**Dauer:** 2 Termine à 3 Stunden

**Hinweis:** Eintritt sowie Leihgebühr für Gurt und Sicherungsgerät sind in der Kursgebühr enthalten.

## Kletterkurs für Fortgeschrittene (Vorstieg)

Inkl. DAV-Kletterschein

**Ort:** GriP Kletterzentrum, John-F.-Kennedy-Straße 3, Göppingen

**Kursziel:** Grundlagen für das selbstständige Klettern im Vorstieg an künstlichen Anlagen

**Inhalte:** Richtiges Clippen, Partnersicherung und Klettern im Vorstieg, erweiterte Grundlagen der Klettertechnik, bodennahes Sichern inkl. Sturzweitendemo; Wiederholung: Materialkunde, Knotenkunde (Einbinden, Sicherungsknoten), Sturztraining

**Voraussetzungen:** Klettererfahrung im Toprope im V. Grad (UIAA), ggf. Teilnahme am Basiskurs Toprope

**Teilnehmerzahl:** 2-6 Personen

**Dauer:** 3 Termine à 3 Stunden

**Hinweis:** Eintritt sowie Leihgebühr für das Seil sind in der Kursgebühr enthalten.

## Klettertechnik und -taktik

**Ort:** GriP Kletterzentrum, John-F.-Kennedy-Straße 3, Göppingen

**Kursziel:** Verbesserung des eigenen Kletterkönnens

**Inhalte:** Verschiedene Klettertechniken und Taktik

**Voraussetzungen:** Kletterschein Toprope bzw. Klettererfahrung im V. Grad (UIAA)

**Teilnehmerzahl:** 2-6 Personen

**Dauer:** 4 Stunden

**Hinweis:** Eintritt sowie Leihgebühr für das Seil sind in der Kursgebühr enthalten.

## Sicherungs-Update Für den DAV-Kletterschein Vorstieg

**Ort:** GriP Kletterzentrum, John-F.-Kennedy-Straße 3, Göppingen

**Kursziel:** Richtiges Verhalten beim Sichern und Stürzen sowie Sichern mit halbautomatischen Sicherungsgeräten

**Inhalte:** Falltest, Sturztraining, Sicherungstraining, bodennahes Sichern und Klettern, Bedienung von Halbautomaten und/oder Autotubes

**Voraussetzungen:** DAV-Kletterschein Vorstieg

**Teilnehmerzahl:** 2-6 Personen

**Dauer:** 4 Stunden

**Hinweis:** Eintritt sowie Leihgebühr für Sicherungsgerät und Seil sind in der Kursgebühr enthalten.

## Angstbewältigung beim Klettern

**Ort:** GriP Kletterzentrum, John-F.-Kennedy-Straße 3, Göppingen

**Kursziel:** Auseinandersetzung mit dem Thema Angst beim Bergsport und Hilfestellungen für den Umgang mit Angst

**Inhalte:** Wissenswertes, Anleitung zum richtigen Fürchten, Essays von Experten und Fachleuten, in kleinen Schritten an das Stürzen herantasten, Sturztraining, richtig Fliegen lernen, vertrauensvolles Sichern

**Voraussetzungen:** Klettererfahrung im Vorstieg

**Teilnehmerzahl:** 2-4 Personen

**Dauer:** 3 Stunden

**Hinweis:** Eintritt sowie die Leihgebühr für das Seil sind in der Kursgebühr enthalten.

## Schnupperklettern Outdoor

**Ort:** Felsen der Schwäbischen Alb

**Kursziel:** Kennenlernen des Kletterns am Naturfels

**Inhalte:** Einführung ins Klettern „draußen“, Klettern im Toprope, erste Erfahrungen und Verhalten am Fels

**Voraussetzungen:** Kletterschein Vorstieg und Sicherungs-Update sowie Kletterkönnen im V. Grad (UIAA)

**Teilnehmerzahl:** 2-6 Personen

**Dauer:** 4 Stunden

## Von der Halle an den Fels (Klettern in Mittelgebirgen) Inkl. DAV-Kletterschein Outdoor

**Ort:** Felsen der Schwäbischen Alb

**Kursziel:** Grundlagen für das selbstständige Klettern im Toprope und Vorstieg in heimischen Mittelgebirgen

**Inhalte:** Ausrüstung, Kommunikation, Planung, Gelände- und Routenbeurteilung, Draußen sichern, Vorsteigen am Fels, Umlenken, Fädeln, Abseilen, Weiterführende Sicherungstechniken, Klettertechnik draußen, Lebensraum Fels, Naturschutz

**Voraussetzungen:** Sicheres Klettern im Vorstieg V. Grad (UIAA), Kletterschein Vorstieg und Sicherungs-Update oder vergleichbare Kenntnisse. Wer die Inhalte dieser Scheine nicht parat hat, kann von Kurs und Prüfung ausgeschlossen werden.

**Teilnehmerzahl:** 2-6 Personen

**Dauer:** 2,5 Tage

## Private Trainerstunde

**Ort:** GriP Kletterzentrum, John-F.-Kennedy-Straße 3, Göppingen

**Kursziel:** Individuelles Training

**Inhalte:** individuell nach Bedarf

**Teilnehmerzahl:** 1-6 Personen

**Dauer:** ab 0,5 Stunden

## Klettersteigkurs

**Kursziel:** Grundlagen für das selbstständige Begehen von leichten bis mittelschweren Klettersteigen.

**Inhalte:** Ausrüstung, Einbinden des Klettersteigsets, Sicherheit, Begehen von Klettersteigen.

**Voraussetzungen:** DAV-Mitglied, allgemeine Sportlichkeit, Schwindelfreiheit

**Ort:** Haldenseehaus / Tannheimer Tal

**Termin:** 19.-20.07.2025

**Teilnehmerzahl:** 4-6 Personen

**Kostenbeitrag:** 60 Euro für Sektionsmitglieder, 80 Euro für Nichtsektionsmitglieder, zzgl. Fahrt-, Verpflegungs- und Übernachtungskosten

**Anmeldung:** Online auf der Homepage

**Anmeldeschluss:** 23.06.2025

Weitere Information bei Bernd Kuhn (Tel.: 0151 27075840, E-Mail: bernd.kuhn@dav-gp.de).

## Grundkurs Hochtouren

**Lernziel:** Durchführung leichter Gletschertouren

**Inhalte:** Sicherheit im Firn, sicheres Gehen im Eis, Spaltenbergungstechniken, Gletschertour zur Südl. Sexegertenspitze 3424 m

**Voraussetzungen:** DAV Mitglied, allgemeine Sportlichkeit, Begehen mittelschwere Bergwege (T3).

**Ort:** Taschachhaus 2434 m, Taschachgletscher

**Termin:** 04.07.-07.07.2025

**Teilnehmerzahl:** 10-12 Personen

**Kostenbeitrag:** 120 Euro für Sektionsmitglieder, 160 Euro für Nichtsektionsmitglieder, zzgl. Fahrt-, Verpflegungs- und Übernachtungskosten

**Anmeldung:** Online auf der Homepage

**Anmeldeschluss:** 25.05.2025

Theorieabend am ,Mittwoch, 25.06.2025, 19-21.30 Uhr:

- Tourenplanung
- Orientierung im Gelände
- Alpine Gefahren
- Wetterkunde
- Fahrgemeinschaften

Weitere Informationen bei Bernd Kuhn (Tel. 0151 27075840, E-Mail: bernd.kuhn@dav-gp.de).

## Information und Anmeldung

➔ Online-Buchung für die meisten  
Kurse unter [www.dav-gp.de/  
programm/kurse](http://www.dav-gp.de/programm/kurse)





## Fliehende Jugend auf Piepssuche

der Damen aus der Gruppe Alpin Sport fliehende Jugend

**W**ie immer vor der Skitourensaison haben sich dieses Jahr 30 Mitglieder der Alpin-sportgruppe Fliehende Jugend trotz miserabler Wettervorhersage am 7.12. zu einer Trainingseinheit Verschüttensuche eingefunden. Am Parkplatz oberhalb von Grünenberg ging es erst einmal um die Frage, was zu tun ist,

bis die Atmung wieder einsetzt oder professionelle Rettung eintrifft. Ebenso wurde die stabile Seitenlage an unserem Versuchskaninchen Andrea nochmals geübt. Anschließend sind wir dann in mehreren Gruppen ausgeschwärmt und haben vorher versteckte Verschütteten Suchgeräte gesucht. Besonderen Wert haben wir

auf die Simulation des Ernstfalles gelegt. Immer wieder musste einer den Chef spielen und es ging anders zu als im wirklichen Leben: In dieser Position konnte man besonders viele Fehler machen und diese Blöße wollte sich keiner so gerne geben. Aber Dide, der unsere Gruppe anleitete,

### TOUR-INFO

**Notrufnummer** (hat im Ernstfall Vorrang): 112  
**Notrufnummer REGA** (in der Schweiz): 1414  
**Notfallapp** z.B. SOS EU ALP für Bayern und Tirol  
**WWW auf Skitour:**

WIE hoch ist die Lawinestufe  
 WAS ist das Hauptproblem :Triebschnee,Altschnee...  
 Wo ist das Hauptproblem: Hangrichtung,Höhe..

wenn der Verschüttete bereits gefunden und ausgegraben ist. Schnelle erste Hilfe ist von Nöten. Ist keine Atmung mehr festzustellen, muss sofort mit Atemspende und Hetzdruckmassage begonnen werden. Man beginnt mit 5-mal Atemspende und geht dann zu 30-mal Herzmassage und anschließend zweimal Atemspende über. Dieser 30-2 Rhythmus wird solange wiederholt,

brachte ausschließlich konstruktive Kritik und hervorragendes Fachwissen ein. Die anderen Gruppen wurden von Qualmi, Thomas und Andreas ebenso kompetent betreut. Nachdem alle unter tiefem Laub Verschütteten geborgen waren, haben wir doch noch eine Möglichkeit gefunden, uns vor dem Wetter zu schützen: Ab in die Kneipe zum Grünenberg.



## Winterwanderung

23 AFJodlerinnen beim Jahresabschluss

**A**m letzten Samstag vor Heiligabend traf sich eine Gruppe von 23 aktiven Frauen der AFJ (Alpine fliehende Jugend) am Parkplatz im Schlater Wald zu ihrer „Winterwanderung in heimischen Gefilden“. Dieses Event hat sich nun seit ca. fünf Jahren zu einer schönen Tradition etabliert, die sich die meisten trotz

Weihnachterledigungen nicht entgehen lassen. Nachdem alle, die sich zuvor bei einer Gruppenabfrage gemeldet hatten, am Treffpunkt eingetroffen waren, ging es los. Das Programm war klar: Zuerst wird gewandert, dann ein Feuer gemacht und gemütlich Glühwein, Tee oder Punsch getrunken.



Ein Programmpunkt zog sich aber durch den ganzen Nachmittag: Schwätzen und Lachen. So fiel die doch recht große, bunte lustige Truppe einigen Sonntagswanderern im Schlater Wald auf. Zumal Lautstärke und Lauftempo beachtlich waren.

Am Fränkel wurde die erste kleine Pause zur besonderen Stärkung „Schnäpsle und Gutsle“ eingelegt. Danach ging es in zwei Gruppen weiter. Ein kleiner Teil lief „direkt“ zurück zur Feuerstelle, um Feuer zu machen, während die anderen noch den „Burren“ erklimmen und sich an der wunderschönen Aussicht bei tollem Winterwetter erfreuten.

Kurioserweise war aber die größere „Burrengruppe“ zuerst an der Feuerstelle. Die eigentlichen „Feuermacherinnen“ waren irgendwie vom Weg abgekommen“ und wurden mit viel Gelächter an der Feuerstelle begrüßt. Dort hatten bereits zwei Familien Feuer gemacht, die mit staunenden Augen der immer größer werdenden Gruppe Platz machten.

Das „Buffet“, mit verschiedenen Dosen selbstgemachten Gebäcks und diversen leckeren Wintergetränken wurde eröffnet und manche grillten sich auch eine Wurst als nachgeholtes Mittagessen. Bei hereinbrechender Dunkelheit entstand am Feuer bald eine wunderschöne Atmosphäre, bei der sich alle toll unterhielten. Es war wieder ein besonderes Erlebnis, dass sich 23 AFJodlerinnen so unkompliziert für ein Gemeinschaftserlebnis zusammenfanden.

Dieses Treffen wurde dann auch genutzt, um die Fahrgemeinschaften für das nächste Event, die „Handtuchlesausfahrt – Skitouren“ nach St. Anthonien im März zu organisieren.

Nachdem das Feuer mit ordentlich Schwung – wie von den „Mädels“ gewohnt – gelöscht war, machten sich alle fröhlich auf den Heimweg mit der Aussicht, dass sich einige am Dienstag vor Heiligabend zum „Weihnachtsklettern“, dann mit Männern und Ehemännern, im Grip sehen werden.

Text: Manuela Fetzer,  
 Bilder: Silke Jehle



## Die Familiengruppe im Tannheimer Tal mit Übernachtung im Haldenseehaus

Für Mitglieder der Familiengruppe ist ein verlängertes Wochenende im Tannheimer Tal mit Übernachtung im sektionseigenen Haldenseehaus geplant. Das Haldenseehaus (1.150 m) ist eine Selbstversorgerhütte im Tannheimer Tal in den Tiroler Allgäuer Alpen. Die große und familienfreundliche Hütte liegt in Schmitte, einem Ortsteil der Gemeinde Nesselwängle. Dabei sollen gemeinsame Aktivitäten wie Wandern, Klettern am Felsen, Klettersteig gehen und eventuell auch Baden im Haldensee auf dem Programm stehen.

**Wann** 20.-23. August 2026

**Art** Gemeinschaftstour

### Adresse Hütte

Haldenseehaus, Haus Rot Flüh, 28 Schlafplätze  
6673 Nesselwängle, Österreich

**Treffpunkt** Haldenseehaus

**Anmeldung** Per E-Mail an die Tourenleiterin michael.hedrich@dav-gp.de  
Hinweis: Mit der Anmeldung akzeptierst du unsere allgemeinen Teilnahmebedingungen für Touren.

## Skitouren-Wochenende in St. Antönien der AFJ Frauen

**TAG 1** beginnt mit strahlendem Sonnenschein und perfekten Bedingungen. Die Hühner, die bereits am Freitag früh morgens anreisen konnten, nutzten diesen Tag für eine Skitour hinauf auf die Gämpliflue. Oben gab es ein Döschen rosa Sekt und anschließend traumhaften Powder und weiter unten Firm begleitet von einem Panorama, das einfach glücklich macht.

Der andere Teil der früh anreisenden Hühner stieg über traumhaft hügelige Landschaft und nordseitig ausgerichteten Gipfelhang zum Chrüz auf mit einer wunderbaren Aussicht über dieses Gebiet. Gemeinsam ließen wir diesen tollen Tourentag in der Bellawiese, unserer Unterkunft, ausklingen.

**TAG 2** Am zweiten Tag ging es auf den Schafberg. Nach schönem Beginn begleitete uns Nebel, Schneefall und diffuses Licht bei der Abfahrt. Zurück im Haus wartete schon die wohlverdiente Entspannung in der Sauna sowie ein gemütlicher Abend mit feinem, regionalem Essen.

**TAG 3** An Tag 3 waren in der Nacht rund 15cm Neuschnee gefallen. Am letzten Tag sind wir südseitig auf den Eggberg aufgestiegen, bevor wir nordseitig traumhafte Spuren in den Powder gezogen haben. Der krönende Abschluss: ein Schnäppchen vom Wirt, gemeinsam lachen und das Wochenende passieren lassen. Ein unvergessliches Skitouren-Wochenende mit großartigen Frauen, viel Schnee, guter Stimmung und echter Bergegemitlichkeit.

### TOUR-INFO

13.03. – 15.03.2026  
14 Frauen, ein Haus – die Bellawiese – und ganz viel Bergliebe.



## Wanderwochenende rund um die Kreuzberghütte mit der Familiengruppe

*Gemeinsam starten wir bei hoffentlich schönem Wetter am Samstag um 10 Uhr zu einer aussichtsreichen Wanderung vom Parkplatz an der Skisprungschanze in Degenfeld.*

Vom Parkplatz wandern wir teilweise auf dem Glaubensweg 12 ca. 3 km und 200 Höhenmeter hinauf zum Kalten Feld (781m). Vom Kalten Feld geht es mit einem Ab- und Aufstieg über den Galgenberg (715m) zur Kreuzberghütte (717m).

Die leichte Wanderung auf teilweise schmalen Pfaden (nicht Kinderwagen/Laufwagen geeignet) beträgt 7km und 290 Höhenmeter im Aufstieg und 160 Höhenmeter im Abstieg. Je nach Pausen werden wir ca. 4 Stunden unterwegs sein.

An der Kreuzberghütte angekommen, werden wir die Grillstelle anfeuern und uns mit Würstchen und anderen Leckereien stärken. Der Nachmittag wird mit Spiel und Spaß rund um die Kreuzberghütte ausgestaltet.

Die Teilnehmer, die sich entschieden haben auf der Kreuzberghütte zu übernachten (optional), werden gemeinsam ein Abendessen zubereiten und lassen den Tag bei einem gemütlichen Hüttenabend mit Spiel und Spaß ausklingen.

Diejenigen, die nicht auf der Kreuzberghütte übernachten wollen oder können, treten gemeinsam den kurzen Rückweg zum Parkplatz an. Der Parkplatz ist auf dem direkten Weg in ca. 30 Minuten über den 2,2 km kurzen Weg mit 120 Höhenmeter im Abstieg erreichbar. Dies kann auch mit einer Nachtwanderung der Übernachtungsgruppe kombiniert werden.

Die Gruppe, die auf der Kreuzberghütte übernachtet hat, wird am Sonntag nach einem gemeinsamen Frühstück und der Reinigung der Hütte den Rückweg, mit oder ohne Umweg, zum Parkplatz antreten.

Je nach Wetter und Teilnehmenden behalte ich mir Änderung im Ablauf vor.

### Ausrüstung pro Person oder Kind

Ausrüstung Bergwandern:

- Wander- o. Trekkingschuhe
- Rucksack oder Kraxe für Kleinkinder
- Wetterschutz (Jacke, Überhose)
- Handschuhe und Mütze
- Sonnenhut, Sonnenbrille
- Sonnenschutzmittel
- Trinkflasche
- Stirnlampe
- Erste-Hilfe-Set (1 pro 3 Pers.)
- 2er Biwaksack (1 pro 2 Pers.)
- Teleskopstöcke (fakultativ)

**Zusätzliche Ausrüstung** für alle Touren (ein-/mehrtägig bzw. nach individuellem Bedarf)

Taschenlampe, Kulturbeutel, Handtuch, (Hütten-)Schlafsack, Hüttenschuhe, Ersatzwäsche, persönliche Medikamente, Getränke und Verpflegung für unterwegs.

**Wann** 11.07.-12.07.2026

**Art** Gemeinschaftstour

### Adresse Hütte

Kreuzberghütte, 73111 Lauterstein, 35 Schlafplätze

**Treffpunkt** Degenfeld Parkplatz Skisprungschanze um 9:45 Uhr

**Wander** Höhenmeter: 290 m, Strecke: 7 km, Kondition: gering, Technik: leicht

### Anmeldung

Per E-Mail an die Tourenleiterin michael.hedrich@dav-gp.de  
Hinweis: Mit der Anmeldung akzeptierst du unsere allgemeinen Teilnahmebedingungen für Touren.

## Familiengruppen-Woche in Arco

### Beschreibung

Für Mitglieder der Familiengruppe ist eine Woche auf dem Campingplatz Arco Prabi am Gardasee geplant. Der Campingplatz liegt am Rande des wunderschönen Städtchen Arco, Hauptstadt des Sportkletterns, mit seinem geschichtsträchtigen Charme. Arco ist eine italienische Gemeinde in der Provinz Trient, Region Trentino-Südtirol. Dabei sollen gemeinsame Aktivitäten wie Wandern, Klettern am Felsen, Klettersteig gehen, Radfahren und Baden im Aquapark direkt neben dem Campingplatz auf dem Programm stehen.

**Wann?** 30.05.-06.06.2026

**Zielort** Arco

### Art der Veranstaltung

Gemeinschaftstour

**Ausrüstung** Verpflegung und Ausrüstung bringt jede Familie nach eigenem Bedarf mit.

**Anmeldung** Jede Familie bucht bitte selbst auf dem Campingplatz Arco. Es gibt eine begrenzte Anzahl an Unterkünften und ausreichend Zeltplätze und Stellplätze für Camper. Weitere Details unter [www.campingarcoprabi.it/de/](http://www.campingarcoprabi.it/de/). Bei Interesse melde dich bitte per E-Mail bei Michael Hedrich.

**Preis** Anreise und Aufenthalt auf eigene Kosten. Preise Campingplatz unter: <https://www.campingarcoprabi.it/de/>

## MEHR INFOS

Aktuelle Angaben zu den Touren und zur Online-Tourenanmeldung finden Sie auf der Homepage der DAV-Sektion Hohenstaufen [WWW.DAV-GP.DE/GRUPPEN/HOCHTOUREN](http://WWW.DAV-GP.DE/GRUPPEN/HOCHTOUREN)



## Berg- und Hochtouren

**Tour 6: Wanderungen Pfalz**

**Datum:** 14.05. – 17.05.2026

Dahner Felsenmeer

**Technik:** ●○○○; **Kondition:** ●○○○

**Tourenleitung:** Matthias Reinelt

**Anmeldung** bis 07.04.2026

**Teilnehmerzahl:** 6-7 **Unterkunft:** Fewo

KDB SM / NSM :1) KDB: 60 € / 100 €

**Tour 7: Bergtouren im Pinzgau**

**Datum:** 07.06. – 12.06.2026

**Technik:** ●●○○; **Kondition:** ●●○○

**Tourenleitung:** Bernd Kuhn

**Anmeldung** bis 01.05.2026

**Teilnehmerzahl:** 6-9

**Unterkunft:** Ferienhaus

KDB SM / NSM :1) KDB: 90 € / 150 €

**Tour 8: Bergtouren Liegfeistgruppe**

**Datum:** 21.06. – 24.06.2026

**Technik:** ●●○○; **Kondition:** ●●○○

**Tourenleitung:** Paul Dangelmayer

**Anmeldung** bis 15.05.2026

**Teilnehmerzahl:** 6-9

KDB SM / NSM :1) KDB: 60 € / 100 €

**Tour 9: Gletschertouren Stubai Runde**

**Datum:** 26.06. – 29.06.2026

**Technik:** ●●●●; **Kondition:** ●●○○

**Tourenleitung:** Michael Hedrich

**Anmeldung** bis 19.05.2026

**Teilnehmerzahl:** 4-5

**Unterkunft:** Hütte

KDB SM / NSM :1) KDB: 100 € / 140 €

**Tour 10: Gletschertouren Ortler Alpen**

**Datum:** 03.07. – 05.07.2026

**Technik:** ●●●○; **Kondition:** ●●○○

**Tourenleitung:** Manuel Schopp

**Anmeldung** bis 28.05.2026

**Teilnehmerzahl:** 4-5

**Unterkunft:** Düsseldorfer Hütte

KDB SM / NSM :1) KDB: 75 € / 105 €

**Tour 11: Wanderungen Piemont**

**Datum:** 05.07. – 11.07.2026

Großer Walsertweg 5 Etappen

**Technik:** ●○○○; **Kondition:** ●●○○

**Tourenleitung:** Gabi Benning

**Anmeldung** bis 29.04.2026

**Teilnehmerzahl:** 6-7

**Unterkunft:** Rustici, Hotel

KDB SM / NSM :1) KDB: 105 € / 175 €

**Tour 12: Bergtouren Engadin**

**Datum:** 18.07. – 22.07.2026

**Technik:** ●●○○; **Kondition:** ●●○○

**Tourenleitung:** Paul Dangelmayer

**Anmeldung** bis 14.06.2026

**Teilnehmerzahl:** 6-9

**Unterkunft:** Ferienwohnung

KDB SM / NSM :1) KDB: 75 € / 125 €

**Tour 13: Gletschertouren Silvretta**

**Datum:** 24.07. – 26.07.2026

**Technik:** ●●●●; **Kondition:** ●●○○

**Tourenleitung:** Andreas Rühle

**Anmeldung** bis 17.06.2026

**Teilnehmerzahl:** 4-5

**Unterkunft:** Hütten

KDB SM / NSM :1) KDB: 75 € / 105 €

**Tour 14: Bergtouren Alpstein/Säntis**

**Datum:** 29.07. – 02.08.2026

**Technik:** ●●○○; **Kondition:** ●○○○

**Tourenleitung:** Matthias Reinelt

**Anmeldung** bis 22.06.2026

**Teilnehmerzahl:** 6-7

**Unterkunft:** Hütten

KDB SM / NSM :1) KDB: 100 € / 130 €

**Tour 15: Wanderungen Nordschwarzwald**

**Datum:** 31.07. – 02.08.2026

**Technik:** ●○○○; **Kondition:** ●○○○

**Tourenleitung:** Michael Hikel

**Anmeldung** bis 18.05.2026

**Teilnehmerzahl:** 6-8

**Unterkunft:** Pension/Blockhütte

KDB SM / NSM :1) KDB: 45 € / 60 €

**Tour 16: Bergtouren im Saastal CH**

**Datum:** 08.08. – 14.08.2026

**Technik:** ●●○○; **Kondition:** ●●○○

**Tourenleitung:** Bernd Kuhn

**Anmeldung** bis 01.07.2026

**Teilnehmerzahl:** 6 + 4

**Unterkunft:** Ferienhaus + Campingplatz

KDB SM / NSM :1) KDB: 105 € / 175 €

**Tour 17: Gletschertouren Bernina**

**Datum:** 13.08. – 16.08.2026

**Technik:** ●●●●; **Kondition:** ●●○○

**Tourenleitung:** Manuel Schopp

**Anmeldung** bis 06.07.2026

**Teilnehmerzahl:** 4-5

**Unterkunft:** Bovalhütte

KDB SM / NSM :1) KDB: 100 € / 140 €

**Tour 18: Wanderungen Lombardei**

**Datum:** 16.08. – 21.08.2026

Sentiero della Orbie Orientale, 4 Etappen

**Technik:** ●○○○; **Kondition:** ●●○○

**Tourenleitung:** Gabi Benning

**Anmeldung** bis 10.06.2026

**Teilnehmerzahl:** 6-7

**Unterkunft:** Rustici, Hotel

KDB SM / NSM :1) KDB: 90 € / 150 €

**Tour 19: Bergtouren Montafon**

**Datum:** 28.08. – 30.08.2026

**Technik:** ●●○○; **Kondition:** ●○○○

**Tourenleitung:** Bernd Kuhn

**Anmeldung** bis 21.07.2026

**Teilnehmerzahl:** 6 - 9

**Unterkunft:** Hütten

KDB SM / NSM :1) KDB: 45 € / 75 €

**Tour 20: Bergtouren Gardasee**

**Datum:** 01.10. – 06.10.2026

**Technik:** ●●○○; **Kondition:** ●○○○

**Tourenleitung:** Matthias Reinelt

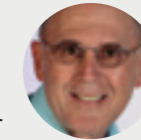
**Anmeldung** bis 22.06.2026

**Teilnehmerzahl:** 6-7

**Unterkunft:** Fewo

KDB SM / NSM :1) KDB: 90 € / 150 €

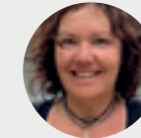
## Eure Tourenleiter

**Bernd Kuhn**

Trainer C- Bergsteigen

0151 27075840

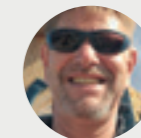
bernd.kuhn@dav-gp.de

**Gabi Benning**

Wanderleiterin

Tel.: 0171 4840666

gabi.eichler@dav-gp.de

**Michael Hikel**

Wanderleiter

07163 7275

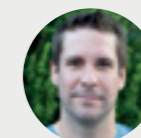
michael.hikel@dav-gp.de

**Paul Dangelmayer**

Trainer C-Bergwandern

0178 9779675

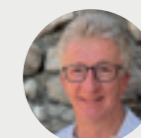
paul.dangelmayer@dav-gp.de

**Michael Hedrich**

Trainer C-Bergsteigen

0151 22680299

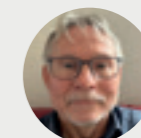
michael.hedrich@dav-gp.de

**Matthias Reinelt**

Wanderleiter

0173 9291564

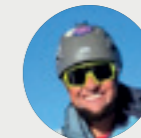
m.reinelt65@gmail.com

**Andreas Rühle**

Trainer B-Alpinklettern

07161 49257

andreas.ruehle@dav-gp.de

**Manuel Schopp**

Tel.: 0176 54583043

E-Mail: manuel.schopp@dav-gp.de

**Hans-Jochen Wagner**

Trainer C Sportklettern

Trainer C Bergsteigen

0176 82285309

hans-jochen.wagner@t-online.de

## Schwierigkeitsbewertung

### für leichte bis mittelschwere Touren

	bis 6 Stunden	bis 8 Stunden	bis 10 Stunden und länger
3.000 m	●○○○	●●○○	●●●○
5.000 m	●●○○	●●●○	●●●●

## Technische Voraussetzungen

### Bergwandern, Bergtouren, Hochtouren

#### Technik ●●○○ / T2-T3

Sie begehen grundsätzlich nur feste Wege oder Pfade bzw. befestigte Steiganlagen – in Ausnahmefällen flache, spaltenarme Gletscherpassagen, die von dem geübten, trittsicheren und schwindelfreien Bergwanderer bewältigt werden können.

#### Technik ●●●○ / T3-4

Sie bewegen sich überwiegend auf festen Wegen und Steiganlagen, gelegentlich weglose Passagen und exponierte Steige setzen Trittsicherheit und Schwindelfreiheit voraus. Gipfelanstiege stellenweise mit Blockgelände im I. Grad. In Ausnahmen über flache Gletscher, die je nach Verhältnissen aus Sicherheitsgründen am Seil bzw. mit Leichtsteigeisen zu begehen sind.

#### Technik ●●●● / T4-5

Sie steigen auf gletscherfreie und vergletscherte Gipfel über gestufte, stellenweise ausgesetzte (steil abfallendes Gelände), Fels-/ Firngrate, die teilweise auch leichtes Alpinklettern im I. bis II. Grad und das Gehen mit Steigeisen bis zu 30 Grad Neigung erfordern.

### Klettersteige

#### A

Feste Wege oder Pfade mit versicherten exponierten Stellen

#### B

Steileres Felsgelände mit Leitern und Stahlseilen

#### C

Steileres Felsgelände mit längeren senkrechten Passagen und leicht überhängenden Leitern

## Ausrüstungsliste

### Bergwandern (1)

- Wander- bzw. Trekkingschuhe
- Rucksack
- Wetterschutz (Jacke, Überhose)
- Handschuhe und Mütze
- Sonnenhut, Sonnenbrille
- Sonnenschutzmittel
- Trinkflasche
- Stirnlampe
- Erste-Hilfe Set (1 pro 3 Pers.)
- 2er Biwaksack (1 pro 2 Pers.)
- Teleskopstöcke (fakultativ)

### Bergtouren (2)

- Bergschuhe
- Rucksack
- Wetterschutz (Jacke, Überhose)
- Handschuhe und Mütze
- Sonnenhut, Sonnenbrille
- Sonnenschutzmittel
- Trink-/ Thermosflasche
- Stirnlampe
- Erste-Hilfe Set (1 pro 3 Pers.)
- 2er Biwaksack (1 pro 2 Pers.)
- Teleskopstöcke (fakultativ)

### Klettersteigtouren (3)

- Wander- o. Trekkingschuhe
- Rucksack
- Wetterschutz (Jacke, Überhose)
- Handschuhe (für Klettersteig geeignet), Mütze
- Sonnenhut, Sonnenbrille
- Sonnenschutzmittel
- Trink-/ Thermosflasche
- Stirnlampe
- Erste-Hilfe Set (1 pro 3 Pers.)
- 2er Biwaksack (1 pro 2 Pers.)
- Hüftgurt (ggf. Brustgurt)
- Bergsteigerschutzhelm
- Klettersteigset mit Bandfalldämpfer
- 1 Verschlusskarabiner
- (HMS save-lock)
- 1 Bandschlinge vernäht (60 cm)
- Teleskopstöcke (fakultativ)
- ggf. Seil zum Nachsichern

### Hoch-/ Gletschertouren (4)

- Bergschuhe (steigeisefest)
- Rucksack
- Wetterschutz (Jacke, Überhose), Gamaschen
- Handschuhe, Mütze
- Sonnenhut, Gletscherbrille
- Sonnenschutzmittel
- Trink-/ Thermosflasche
- Stirnlampe
- Erste-Hilfe Set (1 pro 3 Pers.)
- 2er Biwaksack (1 pro 2 Pers.)
- Hüftgurt (ggf. Brustgurt)
- Bergsteigerhelm
- Einfachseil od. 2 Halbseile pro Seilschaft
- 1 Safelock Karabiner
- 1 HMS Karabiner
- 2 Verschlusskarabiner
- 2 Karabiner (Schnapper baugleich)
- Bandschlingen vernäht (1 x 60 cm, 1 x 120 cm)
- Aramid Schlinge Ø 6 mm, (30 cm lang)
- 2 Reepschnüre Ø 6 mm (4, 3 m lang)
- 1 Abseilgerät (z.B. Tube)
- Steigeisen mit Frontalzacken (auf Schuhe angepasst)
- 1 Eispickel
- 2 Eisschrauben
- 2 Expressschlingen
- Teleskopstöcke (fakultativ)

### Zusätzliche Ausrüstung für alle Touren

(ein-/mehrtägig bzw. nach individuellem Bedarf)

Taschenlampe, Kulturbeutel, Handtuch ggf. (Hütten-)Schlafsack, ggf. Hüttenschuhe, Ersatzlwäsche, persönliche Medikamente, Getränke und Verpflegung für unterwegs

## Die Fitten Senioren im DAV planen auch im Jahr 2026 viele Wander- und Radtouren



**A**m Jahresende ließen es sich 60 Tourenbegeisterte beim Jahresabschluss im GriP nochmals gut gehen. Kaffee und gespendeter Kuchen mundeten und so konnten viele Geschichten rund um vergangene Touren, unterstützt durch Bilderpräsentation, das Erlebte wieder aufleben lassen.

Im neuen Jahr finden die Touren wöchentlich immer dienstags statt. Immer im Wechsel – einmal Wandern und einmal Radfahren.

Am 13.01.2026 starteten wir in das neue Jahr mit einer Wanderung über Schloss Filseck, Bohlenpfad, Sparwiesen, Hochzeit-sallee und Holzkugel. Nachdem es am Tag vorher kräftig geschüttet hatte, konnten wir am Wandertag die Sonne genießen und Jutta überraschte uns an der Holzkugel mit Fingerfood und einem Schnäpschen.

Bei der zweiten Tour führte uns Thomas in den Welzheimer Wald. Wieder mal Glück gehabt mit dem Wetter und eine interessante Gegend mit uriger Natur kennengelernt.

Der Start zur 3. Tour war dann wieder mal mächtig kalt. Matthias führte uns zum Rehgebirge. Gut, dass es sofort hoch ging und der Kreislauf für Wärme sorgte. In der Antoniuskapelle wurde Vesper gemacht und mit dem mitgebrachten warmen Tee wärmten sich alle auf. Im Dorfkirchlein Bärenhöfle wurden wir dann mit der Geschichte und dem aktuellen Dorftratsch unterhalten.

Die erste Radausfahrt startete auch bei niedrigsten 4 Grad und Nebel. Handschuhe und warme Kleidung waren angesagt. Tatsächlich ließen sich 14 wackere Radfahrer nicht abhalten und konnten sich ab Eschenbach an der Sonne und den steigenden Temperaturen erfreuen. Wie immer suchten wir dann ein Café für Kaffee und Kuchen und konnten es im Freien ohne Jacke genießen.

Das immer wieder aktualisierte Halbjahresprogramm und Infos zu den Touren findet sich im Kanal FitSenDAV auf WhatsApp und kann mit folgendem QR-Code eingesehen werden.

Neue Interessenten können gerne in die Email-Einladungsgruppe aufgenommen werden. Dann bitte eine Email an [fitsendav@dav-gp.de](mailto:fitsendav@dav-gp.de)





# Familienfreizeit 2026 im Haldenseehaus

*Ein Winter, wie er früher immer war! So viel Schnee gab es die letzten Jahre nicht...*

## Mittwoch, 18.02.2026

Am Nachmittag, nachdem manche schon Ski gefahren waren, trudelten die Familien zu unserer jährlichen Familienfreizeit im Haldenseehaus ein. 15 Kinder und 17 Erwachsene waren schon in großer Vorfreude auf die kommenden Tage. Am Abend spielten wir gemeinsam Spiele.

## Donnerstag, 19.02.2026

Dank unseres Brötchenservices (Danke, Lina und Manu!) hatten wir jeden Morgen frische Brötchen. Nach dem leckeren Frühstück, ging es los nach Grän. Dort fuhren wir oft die Talabfahrt und hatten Spaß am Tiefschneefahren. Mittags kehrten wir in der Berghütte „Sonnen Alm“ ein. Danach war die Sicht durch Schneefall und Nebel sehr schlecht, trotzdem fuhren wir noch Ski. Zum Abendessen gab es Nudeln mit der traditionellen Schinken-Sahne-Soße.



Zum Nachtisch schmeckte uns Pudding. Anschließend schauten wir noch ein Fußballspiel an und spielten natürlich gemeinsam.

## Freitag, 20.02.2026

Heute fuhren wir nach Zöblen. Dort war die Piste noch nicht fertig und in Schattwald, wo wir dann hinwollten,

war der Lift eingefroren. Mit so viel Neuschnee hatten selbst die Liftleute nicht gerechnet. Also fuhren wir wieder nach Grän. Abends gab es Pizza und Flammkuchen. Als Supernachtisch wurde Schokolade in Blätterteig serviert. Nach dem Essen übten die Kinder ein Rollenspiel namens „Elternreaktionen



im Haldenseehaus“ ein, dieses wurde allerdings noch nicht vollendet. Dann gingen wir erschöpft in unsere Betten.

## Samstag, 21.02.2026

An diesem Tag war geplant, am Neunerköpfe in Tannheim Ski zu fahren. Dort konnten aufgrund von Windgeschwindigkeiten bis zu 90 Stundenkilometern die Gondeln nicht fahren. Stattdessen sind wir nach Schattwald gefahren und verbrachten dort knappe drei Stunden bei Schneeregen und viel Wind. Danach waren alle von oben bis unten nass und



wir fuhren ins Haldenseehaus. Als alle wieder trocken waren, probten wir das Theaterstück zu Ende. Abends gab es Maultaschen und zum Nachtisch Himbeerquark. Anschließend führten die Kinder das Stück den Eltern vor und die Eltern mussten erraten, wer von wem gespielt wurde. Alle mussten sehr viel lachen. Leider war der letzte Abend schon fast vorbei.

## Sonntag, 22.02.2026

Das letzte Frühstück war wieder sehr lecker. Alle packten ihre Sachen und das Auto. Wir machten noch ein Gruppenfoto vor dem Haldenseehaus. LEIDER



mussten wir uns jetzt schon wieder von den anderen trennen und nach Hause fahren.

Wir freuen uns schon RIESIG auf das nächste Jahr zusammen im Haldenseehaus.

*Text: Marie und Johanna*



## Skitouren am Julierpass

Am Wochenende vom 20. bis 22. März 2026 fand unser Skitourenwochenende am Julierpass statt.

### Tour-Info

Termin: 20.-22.03.2026  
Teilnehmerzahl: 8  
Leitung: Achim Fender

**A**cht Skitourengehenden und -gänger führen mit dem Sektionsbus am Freitag nach Bivio, um mit Liftbenutzung Richtung Piz Turba aufzusteigen. Die Abfahrt erfolgte anschließend wieder Richtung Bivio. Der Abend wurde gemütlich im Hotel Solaria verbracht, wo wir uns bei angenehmer Atmosphäre über die ersten Eindrücke austauschen konnten. Der Samstag begann nach einem reichhaltigen Frühstück mit der Fahrt zur Passhöhe und den Aufstieg zum Piz Surgonda. Das Wetter überraschte uns mit angenehmer Beständigkeit und wir erlebten eine abwechslungsreiche Abfahrt über verschiedene Schneearten. Die Tour bot sowohl sportliche

Anforderungen als auch schöne Ausblicke auf die umliegende Bergwelt. Den Tourenabschluss ließen wir stilvoll im Café Roccabella ausklingen, wo wir den Tag bei Kaffee, Kuchen und Bier passieren ließen.

Am Sonntag stand der abschließende Anstieg bei sonnigem Wetter und Schnee-Mix Richtung Bergstation des Skigebiets auf dem Programm. Von dort führte die Abfahrt über Piste sowie offenes Gelände, wobei wir von hervorragenden Schneeverhältnissen profitieren konnten. Die drei Tage rund um den Julierpass boten unseren Mitgliedern abwechslungsreiche Touren und gesellige Abende.



Großes Gebäck  
im Kleinformat

**Berner**  
Konditorei | Kaffeehaus | Konfiserie



**Café Berner**  
Lange Straße 26  
73033 Göppingen  
07161 73563  
cafe-berner.de

Großes Gebäck seit 1828

**Göppingerle**

Makronenboden mit feiner Vanille-Soufflémasse ummantelt von knackiger Schokolade. Dieses „Große Gebäck“ zergeht förmlich auf der Zunge.

**BANKHAUS  
GEBR. MARTIN**  
— PRIVATBANK SEIT 1912 —

Seit über  
**100**  
Jahre



**Traditionell zukunftsorientiert**

Bankhaus Gebr. Martin Aktiengesellschaft | Schlossplatz 7 | 73033 Göppingen  
Telefon: 07161 6714-0 | Telefax: 07161 979710 | [www.martinbank.de](http://www.martinbank.de)



### Tour-Info

Termin: 28.02.-01.03.2026  
Teilnehmerzahl: 9  
Leitung: Achim Fender

# Skitourenwochenende im Tannheimer Tal

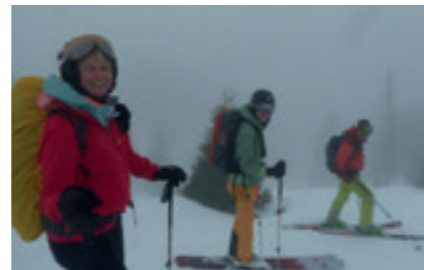
Unser Verein unternahm ein Skitourenwochenende ins Tannheimer Tal, zu dem sich neun Skitourengehänger angemeldet hatten.

**D**as Wetter zeigte sich am Samstag von seiner besten Seite: Von Beginn an herrschte ideales Winterwetter mit klarer Fernsicht, leichter Firnbedeckung und optimalen Verhältnissen für eine Tour Richtung Ponten. Der Anstieg konnte mit Harscheisen problemlos bewältigt werden und der Fußanstieg vom Skidepot zum Gipfel war einfach zu gehen. Die Abfahrt konnte bei idealem Schnee bis zum Parkplatz genossen werden.

Der Abend wurde gemütlich im Haldenseehaus verbracht, wo eine ausgezeichnete Kochsession für eine gesellige Atmosphäre sorgte. Die Teilnehmenden tauschten Eindrücke aus, ließen den Tag Revue passieren und planten gemeinsam den nächsten Tag.

Für Sonntag stand zunächst die geplante Grünstein-Umfahrung auf dem Programm. Aufgrund des schlechten Wetters musste diese Route jedoch abgesagt werden. Stattdessen entschied sich die Gruppe für die Krinnenspitze, die auch bei widrigen Bedingungen gute Tourenmöglichkeiten bietet. Bei der Abfahrt wurde in der Krinnenalpe eine kurze Rast eingelegt.

Anschließend ging es über die Piste zurück zum Haldenseehaus und mit dem Sektionsbus zurück nach Göppingen.



## BERATEN. PLANEN. REALISIEREN.

Lichtstube Weinberger  
Poststrasse 29  
73033 Göppingen

Tel: 07161 - 96 84 05  
Fax: 07161 - 96 84 07  
Mail: ihre.lichtstube@t-online.de  
Web: www.lichtstube.de



Folgen Sie uns auf  
Facebook & Instagram



### UNSERE ÖFFNUNGSZEITEN:

Mo, Di, Do, Fr: 09:30 - 13:00 Uhr  
14:00 - 18:00 Uhr  
Samstag: 09:30 - 14:00 Uhr  
Mittwoch: Geschlossen

LICHTSTUBE  
WEINBERGER



Mit Vertrauen  
in die Zukunft

### JustInvest - Die Fonds-Rente von AXA

Sehen Sie Ihrer Rente entspannt entgegen?  
Wenn Sie diese Frage mit „Ja“ beantworten können, haben Sie  
schon ganz vieles richtig gemacht. Wenn nicht, sind wir für Sie da!

Altersvorsorge beginnt mit einer guten Beratung.



AXA Hauptvertretung **Tanja Schimon**  
Grabenstr. 39 · 73033 Göppingen  
Tel.: 07161/929844 · Fax: 07161/929846  
tanja.schimon@axa.de

**BESTE BANK**  
vor Ort  
**Die Serie** geht weiter!



Bereits **sieben**  
**Mal in Serie**  
sind wir **beste**  
Bank vor Ort.

volksbank-goeppingen.de

Volksbank  
Göppingen





### Tour-Info

Termin: 31.01.2026  
Teilnehmerzahl: 5  
Leitung: Achim Fender

# Tagesskitour in Balderschwang

Am 31. Januar 2026 trafen sich fünf Skitourengehler unseres Vereins, um eine Tagestour nach Balderschwang zu unternehmen.

**D**as Wetter zeigte sich von seiner besten Seite: klare Luft, frostige Temperaturen und nahezu windstille Verhältnisse begleiteten die Gruppe über den ganzen Tag. Der Ausgangspunkt lag in Balderschwang, von wo aus wir uns in Richtung Sipplingerkopf aufmachten.

Der Aufstieg führte uns zunächst zur Obere Balderschwanger Alpe und weiter auf den Sipplingerkopf. Dort entschied man sich nordseitig bei schönstem Pulverschnee bis zur Sipplinger Alpe abzufahren. Nach der kurzen Pause begann der zweite Anstieg zum Heidenkopf.

Schließlich stand die Abfahrt nach Balderschwang an. Der Abschluss bei Kaffee und Kuchen rundete diese tolle Skitour ab.



## Ihr Fachgeschäft für guten Schlaf



seit 1919

# Betten Bischoff

Matratzen | Bettwäsche | Frottier  
Tag- und Nachtwäsche

Göppingen | Hauptstr. 9 | Tel. 07161 - 72567

## Wenn es um den Baum geht

### Bernhard Fischer

Staatl. gepr. Fachagrarwirt für Baumpflege und Baumsanierung

**Baumpflege und Baumsanierung  
mit Seilklettertechnik  
Baumkontrolle und Gutachten (VTA)  
Kronensicherungen  
Spezialfällungen  
Höhenarbeiten**



Bäume sind  
Gedichte, die  
die Erde in den  
Himmel schreibt  
Kahlil Gibran

[www.baumpflege-fischer.de](http://www.baumpflege-fischer.de)

Bernhard Fischer  
Gartenstr. 37  
73054 Eisligen/Fils

Fon: 07161-821182  
Mobil: 0179-5106565  
Fax: 07161-821183

OrthopädieSchuhTechnik Maier – persönlich & individuell

UNSERE LEISTUNGEN

**Sporteinlagen**  
currexSole und maß-  
gefertigte Sporteinlagen

**Bandagen**  
verschiedener Hersteller  
für Sprunggelenk und Knie

**currex-Lauflabor**  
Analysen für Sportler – vom Einsteiger bis zum Profi  
Bei Beschwerden und zur Leistungsoptimierung

**Einlagen**  
Orthopädische Einlagen, sensomotorische Einlagen

**Orthopädische Maßschuhe**  
Individuell gefertigt – elegant, modisch, sportlich

**Sicherheitsschuhe**  
Einlagen, Zurichtungen, maßgefertigte Sicherheitsschuhe

**Reparaturen**  
Neubesohlung, Absatzerneuerung, Fersenfutter, Decksohlen,  
Weiten/Längen, Klebungen, Sattlerarbeiten, Taschen u.v.m.

Alexander Maier  
OrthopädieSchuhmachermeister  
naturschlunning, Bewegungsanalyse  
Felix-Hollenberg-Straße 6  
73035 GP-Jebenhausen  
Telefon: 07161 / 9860866  
info@maier-schuhtechnik.de

[www.maier-schuhtechnik.de](http://www.maier-schuhtechnik.de)

## Outdoor Teambuilding & Systemisches Coaching



**Teambuilding**  
Durch Teamaufgaben, authentische Natur-Erlebnisse und professionelle Begleitung schaffen wir es, in Teams

- » Fähigkeiten, Energien und Begeisterung zu wecken!
- » Vertrauen in sich und andere zu stärken!
- » Kooperation und Teamentwicklung zu fördern!

Durch den effektiven Dreischritt aus Aktion, Reflexion und Transfer werden „draußen“ gewonnene Erkenntnisse nach „drinnen“ in die Unternehmenskultur übertragen.

- Systemisches Coaching**
- » Ressourcen- und lösungsfokussiertes Einzelcoaching
  - » Erweiterung der Kompetenzen und Handlungsmöglichkeiten
  - » Förderung der persönlichen und beruflichen Entwicklung

Rufen Sie uns an! Jedem Ruf folgt ein Echo!

Günter Mauthe  
Systemischer Coach Erlebnispädagoge  
Diplom Geograph Staatl. gepr. Berg- und Skiführer  
Kirchackerstr. 41 73061 Ebersbach 07163 / 92 98 90  
info@peak-experience.de [www.peak-experience.de](http://www.peak-experience.de)

## Hütten der Sektion

Die Göppinger Hütte ist Mitte Juni bis Anfang Oktober bewirtschaftet.



### → Göppinger Hütte

A-6764 Lech/Arberg, 0043-5583-3540  
Kontakt während der Nichtbewirtschaftung:  
Haus Anna - Stefan Schwaiger  
Tel./Fax 0043-5582-615,  
info@goeppinger-huette.at oder  
haus.anna@aon.at  
Hüttenreferent: Frank Döttling  
07161/9838393



### → Haldenseehaus

Schmitten 64, A-6672 Nesselwängle  
Tel. 0043-5675-20733,  
haldenseehaus@dav-gp.de  
Hüttenreferent: Werner Lutz 0151/65159996  
  
Hüttenwirtin: Ellen Stritzel  
Buchung über Hut  
Reservierungssystem



### → Kreuzberghütte

Anmeldung per Mail über die Geschäftsstelle: geschaeftsstelle@dav-gp.de  
Hüttenreferent:  
Gerhard Hofmann, Goethestr. 26,  
73084 Salach, Mobil: 0171/9917893,  
kreuzberghuette@dav-gp.de

## Haldenseehaus

Ellen und Michael starten mit einem sensationellen Erfolg in ihre erste Wintersaison.

**S** Schon im Herbst hatten wir deutlich mehr Übernachtungen als die Jahre davor. Das HUT Reservierungssystem funktioniert bei den DAV Hütten sehr gut. Kurzfristige Buchungen vor dem Wochenende sind sehr häufig. Selbst im November und Dezember sind vermehrt Gäste im Haus. Für Geburtstage und Schulungen wird häufig angefragt. Weihnachten/Neujahr waren beide Häuser sehr gut besucht. Statt 5000 bis 5500 sind wir jetzt bei 6500 Übernachtungen, für 2026 haben wir bereits heute noch mehr Reservierungen. Ein Jahr im Voraus kann man Termine reservieren. Ellen macht einen hervorragenden Job: gut organisiert, sehr gepflegt und mega freundlich – die Gäste kommen alle wieder... Vielen Dank!  
Die Einnahmen können wir gut brauchen. Einige Sanierungen wurden begonnen, bzw. teilweise schon abgeschlossen. Für größere Projekte bekommen wir auch Zuschüsse, zurzeit 33%. Ein großes Dankeschön an das Hüttenteam Steffen Baum, Uli Klotz und Hans-Peter Gerst.

## Kreuzberghütte

2026 ist das Jahr der Kreuzberghütte.

**E** Einige Sanierungen sind notwendig, das Dach über dem Aufenthaltsraum wurde bereits im letzten Herbst erneuert. Die Zimmerdecke sollte im April gemacht sein. Die Toiletten wurden saniert und teilweise verändert. Auch ein Handwaschbecken wurde eingeplant. Mit einer neuen Zisterne ist die Wassersituation verbessert, allerdings handelt es sich nicht um Trinkwasser. Der Zugang Wald wurde verändert, so dass man besser an die Hütte anliefern kann. Die Anmeldungen und Abrechnungen wurden an die Geschäftsstelle übertragen, somit hat Gerhard Hofmann im Ehrenamt eine Entlastung. Auch hier haben wir deutlich mehr Anfragen für Übernachtungen.  
Über den Sommer wollen wir am ersten Wochenende im Monat von Freitag bis Sonntag einen Hüttendienst auf der Hütte einplanen. Auf der Homepage und mit dem Newsletter werden Informationen dazu bekannt gegeben. Kommen Sie vorbei, es gibt einen Imbiss, Getränke und Übernachtungen, solange Betten frei sind. Wer gerne einen Hüttendienst übernehmen möchte, bitte bei der Geschäftsstelle melden.  
Am 04.07.1926 wurde die Kreuzberghütte offiziell eingeweiht. Daher wollen wir 100 Jahre später ein kleines Event machen. Die Details werden über unsere Medien bekannt gegeben. Ein großes Dankeschön an alle ehrenamtlichen Helfer für die Umsetzung der Sanierung.

→ In unserem Sektionswald wurden Bäume gefällt. Wer Brennholz braucht, bitte melden.

# HIER KÖNNTE IHRE ANZEIGE STEHEN



INTERESSIERT?  
KONTAKTIEREN SIE UNS

Werner Lutz  
Mobil 0151 / 6515 9996  
werner.lutz@dav-gp.de



# PERFEKTE BALANCE ZWISCHEN KÄLTE & WÄRME

Klimatechnik | Mietkälte | Kältetechnik

Pellets | Wärmepumpen | Solar | PV



[www.keratec.de](http://www.keratec.de)

# KRINNENALPE

Der Treffpunkt auf 1530m

# KRINNENALPE

DER TREFFPUNKT AUF 1530m



HAUSER  
ENGINEERING



Maschinensicherheit  
Zertifizierung  
Arbeitssicherheit

HAUSER ENGINEERING  
Claus Hauser

Birkenholz 1/1  
73037 Göppingen  
Fon 07161 506212  
[mail@hauser-engineering.com](mailto:mail@hauser-engineering.com)  
[www.hauser-engineering.com](http://www.hauser-engineering.com)

# SCHWARZES BRETT

## GÜLTIGKEIT MITGLIEDSAUSWEIS

Der Mitgliedsausweis gilt immer bis Ende Februar des darauffolgenden Jahres, der für 2026 gilt also bis Ende Februar 2027 (steht auch klein gedruckt auf dem Ausweis). Deshalb versendet die Geschäftsstelle in München die neuen Ausweise so, dass sie bis Ende Februar die Mitglieder erreichen.

## ÄNDERUNGEN

Änderungen jeglicher Art (Anschrift, Personenstand, neuer Name bei Verheiratung usw.) können entweder der Sektion gemeldet oder nach Registrierung online über [mein.alpenverein.de](http://mein.alpenverein.de) selbst erledigt werden. Änderungen der Anschrift bzw. der Kontoverbindung sind schnellstmöglich, spätestens aber bis Ende November eines jeden Jahres der Sektion zu melden.

Später eingehende Änderungsmeldungen können für die Ausweise aus technischen Gründen nicht mehr berücksichtigt werden. Bitte helfen Sie uns aktiv bei der Datenaktualisierung, da sonst der Sektion erhebliche Mehrarbeit und Mehrkosten entstehen; es kommt anderenfalls zu Fehlern beim Versand der Publikationen und der Ausweise. Da der Ausweisversand direkt aus München erfolgt, können Probleme nur durch Ihre Mitarbeit bei Änderungen verhindert werden. Bitte richten Sie Ihre Änderungsmeldungen an: [geschaeftsstelle@dav-gp.de](mailto:geschaeftsstelle@dav-gp.de)

## EIN HERZLICHES DANKE-SCHÖN AN ALLE INSERENTEN

Sie haben durch Ihre Anzeige wesentlich zum Erscheinen unseres DAV-Magazins beigetragen.

## E-MAIL-ADRESSE

Es kommt regelmäßig vor, dass bei Umzügen vergessen wird, uns die neue Anschrift mitzuteilen. Dies führt dann zu Problemen bei der Zustellung der Zeitschriften und der Ausweise. Eine Kontaktaufnahme ist mangels Adresse und Telefonnummer oft nur noch per E-Mail möglich. Deshalb bitten wir dringend um die Übermittlung und Aktualisierung Ihrer E-Mail-Adresse an [mitgliederverwaltung@dav-gp.de](mailto:mitgliederverwaltung@dav-gp.de) oder unter [mein.alpenverein.de](http://mein.alpenverein.de)

## KÜNDIGUNG

Laut Vereinssatzung ist im Deutschen Alpenverein Kündigungstermin jeweils der 30. September jeden Jahres, also drei Monate vor Ablauf des Beitragsjahres. Bitte diesen Termin unbedingt einhalten. Später eingehende Kündigungen können erst im darauffolgenden Jahr berücksichtigt werden.

Wichtig: Bitte im Kündigungsschreiben alle Mitglieder, die gekündigt werden sollen, namentlich nennen. Dies gilt insbesondere auch bei Familienmitgliedschaften. Wir können hier nicht automatisch davon ausgehen, dass bei Kündigung einer Person auch alle anderen Mitglieder gekündigt werden sollen. Deshalb werden nur die Mitglieder gekündigt, die im Kündigungsschreiben namentlich genannt sind.

## VERSICHERUNGSSCHUTZ FÜR EHRENAMTLICHE IN DEN VEREINEN

Eine ausführliche Beschreibung des erweiterten Unfallversicherungsschutzes liegt in der Geschäftsstelle aus.

Wir gratulieren dem Deutschen Alpenverein Sektion Hohenstaufen Göppingen zur Eröffnung des Vereinszentrums mit Kletterhalle!

Kaufen, mieten, verkaufen oder vermieten:

# Wir bringen Menschen und Objekte zusammen!

Ganz gleich ob Sie Anbieter oder Interessent sind – unsere kompetente Beratung sorgt dafür, dass sich Ihre Vorstellungen erfüllen. Verlassen Sie sich einfach auf uns.

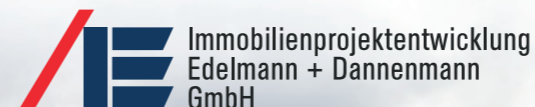
Beim Verkauf steht nicht nur der bestmögliche Preis im Vordergrund. Wir finden für Ihre Immobilie den richtigen Käufer und stellen dabei unsere gesamte Servicepalette von der Wertermittlung über die Vermarktung bis zur notariellen Beurkundung des Kaufs in Ihren Dienst – zu fairen, stets nachvollziehbaren Konditionen.

Besuchen Sie uns im Web unter:  
[www.edelmann-gp.de](http://www.edelmann-gp.de)

**Viele zufriedene Verkäufer bestätigen:** Optimale Ergebnisse entstehen dort, wo Erfahrung und persönliches Engagement Hand in Hand gehen. Sprechen Sie deshalb mit uns, wenn Sie eine Immobilie veräußern möchten.

**Familiengeführt. Zuverlässig. Transparent:** Als Traditionsunternehmen setzen wir vom ersten Tag an auf gründliches Arbeiten, kompetenten Service und ein faires Miteinander. Wir halten, was wir versprechen – dafür stehen unsere engagierten Mitarbeiter mit ihrem gesammelten Know-how.

Die Unternehmensgruppe Edelmann ist heute eine der renommiertesten Adressen in der gesamten Region rund um Göppingen und ein verlässlicher und kompetenter Ansprechpartner in allen Immobilienfragen. Vertrauen auch Sie auf unsere langjährige Erfahrung.



Alles für Ihr Bauvorhaben – von der Baulanderschließung bis zum realisierten Projekt



Exactbau GmbH  
Bernhard Edelmann

Kaufen, mieten, verkaufen oder vermieten – wir bringen Menschen und Objekte zusammen!



Immobilienverwaltung Edelmann GmbH

Ihr Eigentum in besten Händen – WEG-Verwaltung und Mietverwaltung für Ihre Immobilie





John-F.-Kennedy-Straße 3  
73037 Göppingen  
Telefon 0 71 61 / 6 93 07  
[www.dav-gp.de](http://www.dav-gp.de)